

INDBLIK

23

VI MØDER DIG MED GO' ENERGI

INDHOLD

03 Udsyn og indsigt

- 04 Bestyrelsesformanden: Forandring er vores eneste konstant
- 07 Ny tid, ny start, ny energi
- 08 Udgifter for en husstand i 2024

09 Virksomheden og samfundet

- 11 Selskabsoverblik
- 12 Bestyrelsen i GEV A.m.b.A.
- 13 Over 250 gymnasie studerende på besøg
- 15 GEV sælger Scanenergi
- 16 Nye sponsoraftaler løfter lokalt
- 17 Første år med Young Advisory Board

18 Andelshaveren

- 19 Kender du vores fælles andelshistorie?
- 20 Natur, ro og fællesskab: Mikkels vendte hjem for at bygge sin fremtid i Grindsted
- 23 Fjernvarmeprojektet ruller videre i Vorbasse
- 24 Kundeservice: De 6 mest stillede spørgsmål

26 Den grønne omstilling

- 27 Hvor har vi investeret i 2023?
- 28 Stabilitet i CO2-regnskabet

- 29 ESG som strategi fra 2024 (ikke færdig)
- 30 CleanLab Grindsted - skridt mod en renere fremtid
- 31 Nyt energifællesskab til Grindsted
- 32 Den grønne omstillings lille ordbogshjælp

33 Service & Produkt

- 34 Cyberangreb i en usikker tid - sådan sikrer vi din forsyning gennem IT
- 35 AI skal hjælpe GEV med at spare
- 36 Større planlagte reoveringer i 2024
- 38 Vi tester drikkevandet for 77 forskellige stoffer
- 39 GEV er godt med i fibernettets udvikling
- 40 Opgaver du ikke ser vi laver: Rundering
- 41 Dykkere i baljen på vandværket

43 Medarbejdere

- 44 Mange nye ansigter i GEV
- 46 Fra dykkerinstruktør til datamatiker
- 48 "Den attraktive arbejdsplads" (ikke færdig)

49 2023 i tal

- 45 Årsregnskab 2023
- 46 Sammenligning af udgifter



Tårnvej 24
DK-7200 Grindsted

Tel. 75 32 11 66
E-mail: mail@gev.dk
CVR 25 50 90 80

Design:

Simon Vevest Lindblad-Madsen

Tekst

Marie Juncher
Simon Vevest Lindblad-Madsen

Udgivet 2. april 2024

UDSYN & INDSIGT

FORANDRING ER VORES ENESTE KONSTANT

Alt, hvad vi gør, gør vi for at give mest mulig værdi til vores andelshavere og lokalområdet. Sådan har det været siden 1912, da vi var 43 andelshavere. Selvom vi i dag er mere end 7.000 andelshavere, med endnu flere på vej i Filskov og Vorbasse, er vores mål at bringe værdi til lokalområdet.

Den værdi består først og fremmest i at sikre, at vores andelshavere får vand, når hanen drejes, varmen løber i radiatorer og gulvvarme, og at pæren og komfuret tænder, når vi drejer på kontakten – og at det sker på den bedste og billigste måde.

Flere skridt fremad

Tilbage i 1927 hædrede Smedemester Andersen, reservepasser på Andels-elektricitetsværket i Grindsted, byens fremdrift med et digt. Et digt, der hylkede Grindsted som en by i udvikling, blandt andet med teksten:

”Men Grindsted en Fremskridtsby, der ikke stille står.”

Det gør vi heller ikke i GEV den dag i dag. I 2024 står vi foran en fusion med Filskov Vandværk, som har ønsket at blive en del af vores andelsvirksomhed, og i løbet af 2025 kommer de første andelshavere til fra Vorbasse, når vi etablerer fjernvarme derude. Vi er i konstant bevægelse, og vores lyst

til at være det, stammer fra et ønske om at være en drivkraft i lokalsamfundet. Hverken på drikkevandsområdet eller på fjernvarmen kan, eller må, vi tjene penge. Derfor handler det om at skubbe til en dagsorden – en omstilling til en mere bæredygtig fremtid. Det er et skridt fremad.

Et andet område, hvor vi skubber til en dagsorden, er med arbejdet på at etablere et lokalt energifællesskab. 100% lokalt ejet af de samme andelshavere, som vi forsyner hver dag.

Vi er stærkere sammen og arbejder på energifællesskabet for at sikre stabile gode priser, og vi håber, at energifællesskabet kan hjælpe med at tage skridt mod at fjerne dele af generati-onsforureningen i fremtiden.

Derfor har vi i 2024, i samarbejde med blandt andet Aalborg Universitet, fået statslige puljemidler til at køre et pilotprojekt. Projektet vil afklare, om vi kan rense forureningen nok til, at det kan rulles ud i stor skala.

De unge træder frem

Et tredje område, hvor vi i GEV har været med til at skubbe til en dagsorden og skue fremad, er med opstarten af vores Young Advisory Board i 2023.



”

Vi er stærkere sammen og arbejder på energifællesskabet for at sikre stabile gode priser, og vi håber, at energifællesskabet kan hjælpe med at tage skridt mod at fjerne dele af generationsforureningen i fremtiden.



Vi har fået fem unge mennesker ind til at rådgive og udfordre bestyrelsen på en række områder. De beslutninger, vi træffer i bestyrelsen, vil præge den fremtid og de valg, de næste generationer skal stå med ansvaret for.

Der er i høj grad behov for, at vi nytænker, hvordan vi arbejder, og derfor har vi kastet os ud i at involvere de unge.

Det har vakt stor opmærksomhed mange steder i landet.

Vi er, på vores lille skala, med til at skubbe til de større virksomheder og organisationer, som får øjnene op for, at vi skal træde skridt i nye retninger for at kunne involvere og overlevere til de næste generationer. For at sikre demokratiet, forbrugerejede virksomheder og bevare styrken i vores lokalsamfund.

En anden væsentlig udvikling er det lovmæssige krav om, at alle elnetselskaber skal have en uafhængig bestyrelse. Selvom dette har mødt skepsis og bekymring både indenfor og udenfor GEV, anerkender vi det som en uundgåelig del af vores sektormæssige landskab. Vi ser fremad, fast besluttede på at omfavne denne ændring med optimisme, i troen på, at det vil indføre ny dynamik og innovation indenfor denne del af GEVs virksomhed.

Navigerer gennem en foranderlig verden

I GEV befinder vi os i en sektor og en verden, hvor forandring er vores eneste konstant - en fast del af vores virkelighed.

Dette paradoks understreger, at evnen til at tilpasse sig, træffe modige beslutninger og udforske nye veje er afgørende for vores fortsatte relevans og succes.

Til trods for en opfattelse af 2023 som et relativt roligt år uden markante forandringer i hverdagen for vores andelshavere, spiller disse udviklinger en væsentlig rolle for GEVs drift og fremtid. Med dette for øje står vi fast og træder ind i 2024 med beslutsomhed og fornyet energi.

De bedste hilsner

Jørgen Kristensen, bestyrelsesformand i GEV

**MED GO' ENERGI
SKABER VI EN
LOKAL MULTIFORSYNING
DER SIKRER EN
BÆREDYGTIG FREMTID.**

NY TID, NY START, NY ENERGI

Kære læser

2023 blev et begivenhedsrigt år. Vi har oplevet meget og nået vigtige milepæle, hvilket for mange kulminerede nytårsaften, da Dronning Margrethe for åben skærm lod os alle vide, at Kronprins Frederik nu skulle være konge.

Uden at drage yderligere paralleller til noget så stort, så har jeg herunder fundet tre områder, som har fyldt i vores bevidsthed i GEV i 2023.

Forandringer blandt medarbejderne

Igennem året har vi ansat mange nye medarbejdere – både for at styrke GEV og af nødvendighed, da flere kolleger søgte nye udfordringer og gik på pension. Vi har budt mange dygtige nye kolleger velkommen, hvilket har medført forandringer i hele organisationen. Dette er naturligt, når en arbejdsplads af vores størrelse får så mange nye ansigter, der skal blive en del af virksomheden og fællesskabet.

Vi forsøger hele tiden at forbedre os ift. vores medarbejders trivsel og nogle gange er der noget sundt i at få nye ansigter ind, som stiller spørgsmål til status quo.

Det mærker vi allerede nu positive tendenser ved.

Fra Kraftcentrum til CleanLab

Jeg har ofte omtalt Kraftcentrum – et projekt, der kombinerer lokal energiproduktion med rensning. I 2023 blev projektet omdannet til selskabet CleanLab Grindsted A/S, og derfor nævner vi det kun ved dette navn nu. Det kan du læse mere om i vores artikel: "CleanLab Grindsted – et skridt, én renere fremtid" her i rapporten.

Projektet inkluderer også etableringen af et energifællesskab i Grindsted – i en konstellation, der forbinder lokalsamfundet med fællesskabet. Ikke 15%, 25% eller 35%, som det ses i kommercielle energiparker, men et 100% lokalt ejet energifællesskab, som fuldt ud gavner andelshaverne. Projektet er under konstant udvikling, hvor men vi stræber efter at finde vej i det lovgivningsmæssige landskab, der omgiver vores forsyning – dag efter dag.

Et aftryk på klimaet

Varmerekorder og nedbørsrekorder i Danmark i 2023 har skærpet opmærksomheden på, at vi mennesker står over for en monumental opgave. Dette gælder både lokalt som multiforsyning og på nationalt og især globalt plan i branchen.

Vores mål er at komme så tæt på en bæredygtig forsyning af vand, varme og el som muligt. Derfor justerer vi også strategien fremadrettet – for at tilpasse den til ESG-perspektivet, som ikke kun vinder frem, men også bliver en forudsætning for god virksomhedsledelse fra EU's side i de kommende år. Vi er godt med i GEV – men vi vil mere end være godt med.

Vi vil gøre en forskel på vores klimaaftryk for hele lokalområdet og meget gerne gennem vores projekter påvirke til opskalerede globale projekter som gør en forskel for den globale temperaturstigning.

Tak fordi du læser med.

De bedste hilsner

René Heiselberg Gier

Direktør



UDGIFTER FOR EN HUSSTAND I 2024



Når der beregnes priser på forsyning hos forsyningstilsynet, så udregnes det ved at benytte et standardhus som udgangspunkt. Her er værdierne for standardhuset givet på forhånd, således at udregningsgrundlaget er ens hver gang.

En gennemsnitlig husstand, der er defineret som et parcelhus på ca. 130 m² og beboet af 2,7 personer vil, i 2023, have haft en samlet udgift inkl. moms og afgifter på omtrent 22.600 kr. til de fire forbrugsområder GEV leverer – el, varme, vand og fibernet.

Det er vigtigt at nævne, at GEV Elnet A/S ikke leverer direkte til slutkunden. Efter liberaliseringen af el-området er det elhandelselskaber der står for kundens regning, og derfor kan prisen variere, alt efter hvilket el-handelselskab man er kunde hos.

Den del vi medtager i beregningen, er således udelukkende den del, som GEV Elnet A/S modtager via el-handelselskabet.

Forsyningstype	GEVs andel(kr.)	Inkl. moms + afgifter(kr.)
El	1.627,50	4.285,32
Vand	1.347,50	2.799,13
Varme	9.193,76	11.492,20
Fibernet(*)	3.254,40	4.068,00
Ialt	13.795,92	22.644,65

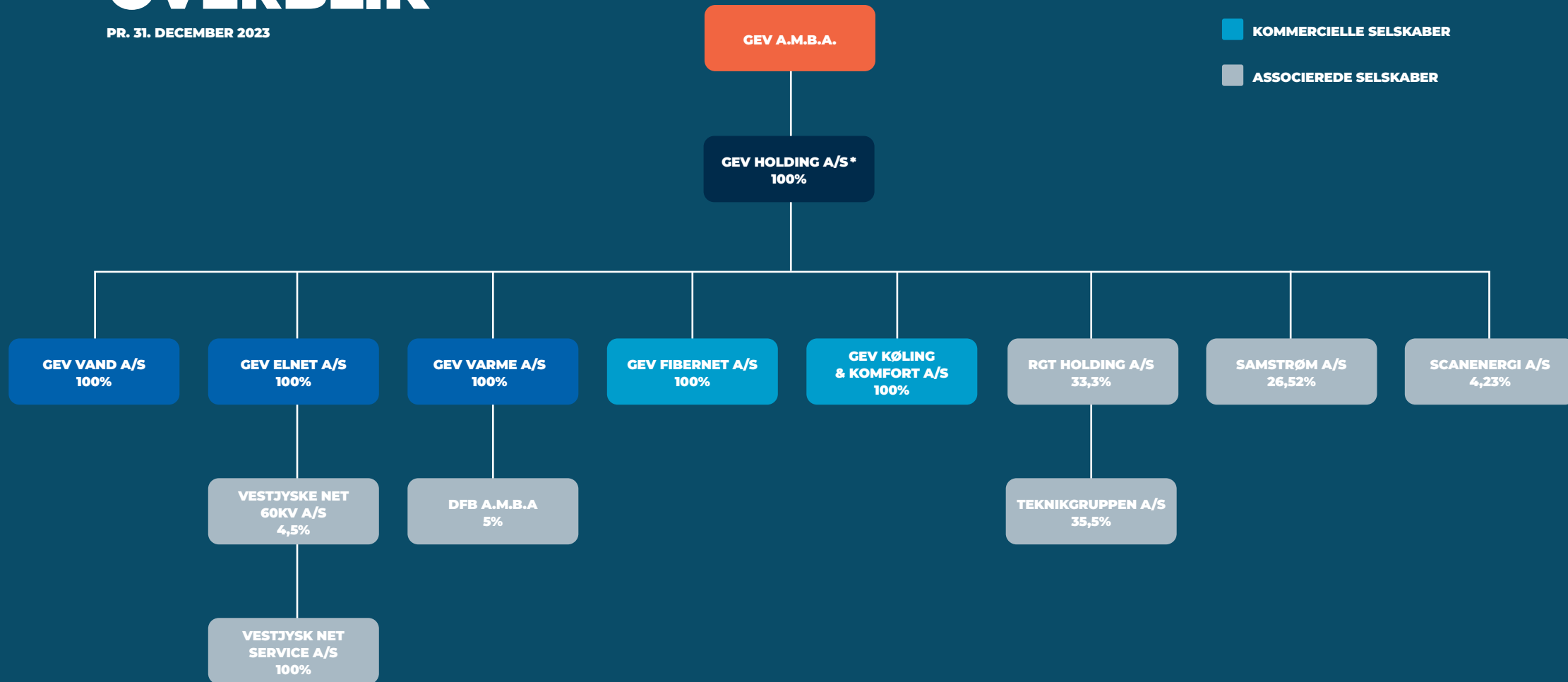
(*) Ved en gennemsnitlig fiberforbindelse via GEVs fibernet

VIRKSOMHEDEN & SAMFUNDET

**VI DRIVER
VIRKSOMHED
BASERET PÅ
ANSVARLIGHED**

KONCERN- OVERBLIK

PR. 31. DECEMBER 2023



*GEV HOLDING A/S ER ADMINISTRATION
FOR EN DEL EKSTERNE SELSKABER

BESTYRELSEN I GEV A.M.B.A.

Fra venstre mod højre:

Jørgen Kristensen (Formand), Johnny Hansen (Næstformand), Knud Hoff Lauridsen, Gert Schønning, Anni Thrane, Jens Elkjær-Larsen, Carsten Skov Hansen

Som et led i vores strategi om at være en transparent virksomhed og udøve god selskabsledelse, så offentliggør vi hvert år honorar og diæter for bestyrelsesarbejdet.

Tid og betaling

Som medlem af GEV's bestyrelse kan man forvente at skulle bruge mellem 3 og 4 timer på bestyrelsesarbejdet hver måned.

Formandens forventede tidsforbrug er 12-16 timer pr. måned.

Honorar

1.april 2023 - 31. marts 2024

Bestyrelsesformanden

79.260 kr. (6.605 kr. pr. md)

Næstformanden

23.760 kr. (1.980 kr. pr. md)

Bestyrelsesmedlemmer, diæter

2.000 kr. pr. døgn



250 GYMNASIESTUDERENDE LÆRTE OM KARRIEREMULIGHEDER I FORSYNINGSBRANCHEN

Den grønne omstilling stod øverst på listen, da flere hundrede studerende i marts og april fra HHX, STX og HTX besøgte GEV til dialog, quiz og oplæg med fokus på grøn energiforsyning og sektorkobling.

Det var studerende fra både Rødkilde Gymnasium i Vejle og Grindsted Gymnasium og Erhvervsskole i samarbejde med Trekantområdet Danmark, som kom forbi GEV til Grønne Karrieredage tilbage i foråret.

Formålet med besøgene var, at de unge fik mulighed for at blive klogere på de karriere- og uddannelsesmuligheder, som findes inden for den grønne energisektor og dermed sætte fokus på at skaffe kvalificeret arbejdskraft til region Syddanmark i de kommende år.

–Det har være med til at give nye perspektiver for alle parter. Det er de unge, der skal være med til at videreudvikle, de frø vi planter i dag. Derfor er vi meget glade for denne mulighed, hvor vi kunne vise og fortælle de lokale unge, hvad GEV er for en virksomhed og fortælle om, hvordan vi som multiforsyningssselskab arbejder aktivt med den grønne omstilling, fortæller direktør for GEV, René Heiselberg Gier om de Grønne Karrieredage.

På speed dating med medarbejderne

Der var i alt 6 besøgsdage, hvor de studerende kom og hørte mere om medarbejdernes uddannelsesbaggrund og arbejdsopgaver ved

GEV. Programmet var tætpakket med speed dating, rundvisning og inspirerende oplæg.

Speed datingen gik ud på at grupper af studerende roterede imellem 6 forskellige ansatte. Og så havde man 10 minutter til den faglige dialog. Her mødte de blandt direktøren, dataanalytikeren og maskinmesteren. Nysgerrigheden var stor og der blev stillet spørgsmål, som både omhandlede uddannelsesveje, men også om arbejdsforholdene hos GEV. Noget medarbejderne gerne ville fortælle om.

– Vi er som virksomhed naturligvis nysgerrige på at lytte og forstå, hvad de unge mennesker mener, der kendetegner en attraktiv arbejdsplads i fremtiden. Arbejdsmarkedet er under stor udvikling for at tiltrække de rette medarbejdere, og her ønsker vi i GEV, at gå forrest med glade medarbejdere. Og det får man kun, når man lytter, fortæller René Heiselberg Gier.

Besøgene indeholdt også en spændende rundvisning på varmeværket på Tårnvej 24, hvor eleverne havde mulighed for at få svar på den nuværende varmeproduktion og -distribution. Besøgte blev afsluttet med et oplæg om det ambitiøse projekt, Kraftcentrum Grindsted, ved udviklingschef Martin Østergaard, hvor elevernes egne ideer om grøn omstilling kom frem i lyset.

De Grønne Karrieredage var en del af projektet "Kvalificeret arbejdskraft til Fyrtårn Syd: Grøn Energi og sektorkobling."

FAKTABOKS

Hvorfor kommer der 250 studerende på besøg på GEV? Vi tager aktivt del i vores lokalsamfund, og det gør vi ved at give noget tilbage til området igen. Virksomhedsbesøg er derfor en mulighed for at gøre vores branche mere synlig og for at vise hvilken spændende arbejdsplads vi er. Det giver os en unik mulighed for at fortælle de studerende om hvilke muligheder de findes indenfor uddannelses- og karriereveje indenfor den grønne omstilling. At vi åbner op for skolebesøg er en mangeårig tradition hos GEV og samtidigt en bevidst strategi.

- GEV har et samarbejde med Grindsted Privatskole hvor vi har adopteret en 1. klasse, der kommer på 2 årlige læringsbesøg
- GEV er med i Billund Kommunes Grønne Læseplan, hvor vi tilbyder folkeskoler skolebesøg
- GEV samarbejder med relevante videregående uddannelsesinstitutioner om cases til studerende
- GEV har pt. 1 lærling

**JEG KOMMER FRA EN BAG-
GRUND I BYGGEINDUSTRIEN.
DEN ERFARING TAGER JEG
MED IND TIL ARBEJDET I GEV**

- MORTEN MØLLER NIELSEN, FORSYNINGSOPERATORØLEV



GEV SÆLGER SCANENERGI

Scanenergi har været delejet af GEV i en årrække, men sælges i 2023/2024 til NRGi. En handel der skal styrke både NRGi og Scanenergi.

I de seneste år er efterspørgslen efter grønne elaftaler og energibesparelser steget markant blandt landets virksomheder. NRGi har fokus på at levere rådgivning og grønne løsninger til Scanenergis kundegruppe. Derfor ser de særdeles gode muligheder i opkøbet i form af at kunne tilbyde kunderne endnu stærkere værditilbud.

Ifølge Jacob Schmidt, der er markedsdirektør i NRGi, var det blandt andet Scanenergis stærke resultater og fokus på den grønne omstilling, der gjorde den midtjyske virksomhed til et oplagt match for NRGi.

- Vi er meget glade for, at Scanenergi bliver en del af NRGi. Scanenergi har i mange år markeret sig som en stærk aktør inden for salg af elaftaler og energioptimering til erhvervssementet. Det er en veldrevet forretning, der er både respekteret og vellidt i branchen. Ikke mindst for deres kompetente medarbejdere, som deler vores vision om at accelerere den grønne omstilling og skabe en mere bæredygtig fremtid ved at tilbyde kvalitetsløsninger til kunderne, siger Jacob Schmidt.

Ifølge Jacob Schmidt vil opkøbet af Scanenergi ikke påvirke medarbejdernes dagligdag. Scanenergis lokation i Ikast vil blive opretholdt, og medarbejderne vil fortsætte deres arbejde fra basen i Ikast.

Flere forretningsmuligheder

Hos Scanenergi ser man frem til at blive en del af NRGi, hvor de får mulighed for at trække på et bredere udvalg af løsninger inden for rådgivning og energioptimering. Dermed kan de

tilbyde kunderne endnu bedre løsninger. Det forklarer Jørn Zielke, CEO i Scanenergi.

- Scanenergi har udviklet sig godt under det nuværende ejerskab. Vi ser nu frem til at blive en del af NRGi. NRGi har nogle gode visioner og ambitioner om at deltage i den grønne omstilling. Scanenergi har den samme ambition, og NRGi's ejerskab giver os interessante mulighed for at kunne føre disse ambitioner ud i livet. Det glæder vi os meget til.

Hos den nuværende ejerkreds i Scanenergi ser bestyrelsesformand, Jacob Møller, også positivt på mulighederne for Scanenergi:

- Vi har efter grundige overvejelser af egne strategiske prioriteringer besluttet, at tiden var inde til at sælge Scanenergi og lade en ny ejer forløse selskabets - også i fremtiden - store potentiale, fortæller Jacob Møller, og fortæller videre, at der har været stort fokus på at finde den helt rigtige ejer til Scanenergi:

- Vi er overbeviste om, at vi med NRGi har fundet den helt rette ejer til Scanenergi. En ny ejer, der både har en strategisk tilgang og et værdisæt, der matcher Scanenergi virkelig godt.

Handlen bliver endeligt gennemført når konkurrencemyndigheder godkender købet, hvilket forventes i løbet af foråret 2024. Købssummen er ikke offentligtjort.

**Frit efter Scanenergis egen pressemeddelelse, oktober 2023*

NYE SPONSORAFtaler LØFTER LOKALT

I 2023 støttede GEV 3 projekter med sponsorpuljen. Det blev tildelt tre meget forskellige modtagere, som på hver sin måde fremmer det lokale i vores område.

Krogager Jagtforening

En lokal jagtforening med hele 230 medlemmer, som ansøgte om en totalrenovering af deres skydeanlæg, samt en optimering og renovering af deres udendørs arealer. De ønskede både at sikre miljøet og gøre noget for at imødekomme støjen.

Derudover ville de gerne forbedre mulighederne for adgang for ældre, handicappede og dårligt gående.

GEV støttede projektet med kr. 50.000.

Frivilligcenter Billund

De havde ansøgt én gang tidligere, men med en skærpet ansøgning lykkedes de med at få støtte til deres projekt, som var at installere et Wizefloor, for at bedre at kunne tilbyde aktiviteter til flere aldersgrupper, herunder børn og unge.

Et Wizefloor er et interaktivt pædagogisk redskab, der via en projektor skyder læringspil ned på gulvet, hvor man bruger kroppen til at løse og besvare opgaver på en sjov og visuelt tiltalende måde. GEV valgte at støtte frivilligcentret med kr. 100.000, som var en stor del af projektets udgifter på kr. 150.000. De resterende penge fik frivilligcentret ind via støtte fra KG Hansens fond.

GGIF Håndbold

Håndboldklubben i Grindsted har været en tæt del af GEVs sponsorpuljersiden 2016, hvor GEV ved flere lejligheder har sponsoreret håndboldklubbens succesfulde 1.divisionshold.

I denne omgang søgte de om et sponsorat på kr. 100.000 pr. år i en 3-årig sponsorperiode, hvilket de fik tilsagn til.

Pengene har over årene gået til forskellige områder i klubbens udviklingsplaner, og sponsoraterne har været med til at løfte klubben. GGIF Håndbold har indtil for nyligt været en amatørklub, som har kæmpet med større økonomiske klubber, fordi de har været godt drevet. Klubben har en af de største børneafdelinger i Danmark, med mere end 125 spillere på op til 9 år, som træner i Magion, ligesom mange hold i klubben i foråret 2024 kæmper med om oprykning til et højere niveau.

FAKTA OM GEVS SPONSORPULJE

Hvert år i januar måned kan foreninger og kulturliv i GEVs forsyningsområde ansøge om et sponsorat.

Puljen er hvert år på maksimalt kr. 250.000.

1-3 projekter modtager midler.

Hver ansøger skal mindst ansøge om kr. 50.000

GEV støtter ikke politiske projekter eller projekter med religiøse eller diskriminerende formål.

FØRSTE ÅR MED YOUNG ADVISORY BOARD

2023 var første år for vores Young Advisory Board. De unge fortæller herunder om deres erfaring.



At sidde i Young Advisory Board for GEV er en givende og meningsfuld oplevelse.

Jeg oplever at vi bliver hørt, men også at vores input rent faktisk bliver taget lyttef til.



Min oplevelse af vores Young Advisory Board har indtil videre budt på personlig udvikling og udvikling af kompetencer på en bred palette.

Det er et spændende og udfordrende miljø, der er blevet sat op for os, med god rum og plads til at udfolde og lære.



Vi har samarbejdet godt fra starten og udviklet os sammen. Jeg synes vi er blevet gode til at rette til og justere den måde vi arbejder sammen på.

Det er dejligt, at vi så tydeligt kan mærke, at det er vigtigt for GEV at vi alle får noget ud af samarbejdet. GEV investerer også i os.



GEV har været virkelig åbne og inddragende - vi har fået et næsten ufiltreret kig ind i forretningen og de har givet os mod til at spille tilbage på emner og udfordringer.

Det er blevet tydeligt for mig, hvad vi kan opnå, når vi er nysgerrige på hinanden og den forskellighed vi har. Vores resultater er kun blevet gode, fordi vi er en divers gruppe - og tør stå ved det.



Jeg er begejstret for at bidrage til GEV med mine perspektiver og være med til at skabe bæredygtige løsninger sammen.

Det er fedt at være med til at gøre en forskel for en lokal virksomhed i mit eget lokalområde.

ANDELSHAVEREN

KENDER DU VORES FÆLLES ANDELSHISTORIE?

Hvem havde troet at Thisted skulle være first-mover? Det hed nok ikke first-mover dengang i 1866, da de oprettede den første andels-ejede brugsforening i Danmark.

Dermed startede de andelstanken i Danmark. En tanke der ellers oprindeligt var fra England, men som fik sin helt egen danske form. Især i landbruget blev det en revolution med starten af Hjedding Andelsmejeri fra 1882, som blev et forbillede for mange andre.

Hvad er andelstanken?

Idéen om andelstanken er bygget på at når enkeltpersoner og virksomheder slår sig sammen, kan de købe, producere eller distribuere varer billigere og mere effektivt. Sagt på en mere enkel måde: Det handler om at stå sammen.

Men det stopper ikke der – for det handler også om demokrati. I en andelsvirksomhed har hvert medlem én stemme, uanset hvor stor en del de ejer.

Det er GEV et godt eksempel på. Om du har én forsyningsart eller flere, så har du én stemme. Du er ikke bare kunde, men medejer. Det har i hverdagen stor indflydelse på, hvordan GEV bliver drevet.

I vores formål i vedtægterne står der, lettere omskrevet: "Selskabet skal til enhver tid, på bedste og billigste måde, sørge for den nødvendige elektricitet, vand og varme til andelshavernes behov og varetage deres interesser i el-, vand- og varme-forsynings spørgsmål".

Det er derfor GEV er til – og det er med det formål at virksomheden arbejder.

Et mere kendt eksempel på andelstanken er Arla, som i dag er et af verdens største andelsmejerier – startet af landmænd, der slog sig sammen for at producere og sælge smør til England.

Andelstanken og demokratiet

Andelstanken har spillet en stor rolle i dansk demokrati, når vi kigger tilbage i historien. Tilbage i 1880'erne var andelsfolkene typisk middelstore gårdmænd med grundtvigianske holdninger, en del af en økonomisk og politisk bevægelse. De stod i opposition til den gamle magtelite og brugte andelsbevægelsen som et ideologisk våben for at de kunne fremvise deres progressive og demokratiske natur.

Andelstanken er ikke kun en forretningsmodel. Det er en måde at leve og arbejde sammen på. Det handler om fællesskab, om at hjælpe hinanden, og om at tage ansvar for vores lokalsamfund. Det er en tankegang, der har bidraget til at forme det danske samfund som vi kender det den dag i dag.

Husk på værdien af det fælles lokale

Derfor er det vigtigt at vi husker på, at når vi nyder et produkt fra Arla eller Coop eller får varmen lokalt fra et selskab som GEV, så er vi en del af en større historie. En historie om samarbejde, fællesskab og demokrati. Andelstanken er mere end bare en del af vores lokale historie – den er en del af vores daglige liv og fremtid. Det skal vi værdsætte og bevare som en naturlig del af vores danske kulturarv.

(Kilde: <https://faktalink.dk/andelsbevaegelsen>)

FAKTABOKS

Fra GEVs vedtægter, paragraf 2: Andelshaverne

2.1.

Ved en ejendoms tilslutning til elforsynings-, vandforsynings- eller fjernvarmeforsyningsnettet skal forbrugeren skriftligt underkaste sig selskabets og forsynings-selskabets vedtægter, leveringsbestemmelser, tariffblade, samt øvrige vilkår fastsat af selskaberne. Forbrugeren indtræder som andelshaver, når forbrugeren har betalt den til enhver tid fastsatte tilslutningsafgift og eventuelle andre afgifter.

2.2.

Alle forbrugere af elektricitet, vand og/eller varme, hvad enten der er tale om personer, selskaber eller andre organisationer, og som er tilsluttet elektricitets-, vand- og/eller fjernvarmenettet i forsynings-selskabernes forsyningsområder er andelshavere, såfremt vedkommende forsynes gennem selvstændig måler.

2.3.

Forbrugere, der ifølge deres natur eller stilling ikke kan blive andelshavere, har ret til at blive forsynet med elektricitet, vand og varme på samme vilkår som andelshavere.

NATUR, RO OG FÆLLESSKAB: MIKKEL VENDTE HJEM FOR AT BYGGE SIN FREMTID I GRINDSTED

Mød en lokal: 28-årige Mikkel Storgaard Juul valgte at flytte tilbage til Grindsted efter at have færdiggjort sin videregående uddannelse i Aalborg. Det var roen og det stærke fællesskab i hjembyen, som trak i ham.

Familien, et stærkt fællesskab og mindre jag i hverdagen, var det, som gjorde, at Mikkel Storgaard Juul og hans kone, Katrine Storgaard Juul, valgte at flytte tilbage til Grindsted, efter at have været udenbys i et par år.

Det krævede ikke meget betænkningstid, da Katrine så, at der var ledige nybyggede rækkehuse i Grindsted. De boede på det tidspunkt i Hobro, hvorfra Mikkel pendlede til sit job i Aalborg, og Katrine pendlede til sit studie i Aarhus.

- Vi var trætte af Hobro og af den lejlighed, vi boede i. Det var ikke en tiltalende by, og alt vores familie var hernede. Den eneste grund til, at vi boede i Hobro, var på grund af Katrines studie og mit job, siger Mikkel.

De havde forinden begge færdiggjort deres bacheloruddannelser i Aalborg, og Mikkel havde derefter fået job i en virksomhed i Aalborg, hvorimod Katrine skulle læse videre på sin kandidat i Aarhus. Og derfor var det oplagt for dem at flytte til Hobro, der lå lige midt imellem de to byer. Men parret trivedes ikke rigtigt i Hobro. Og de begyndte derfor at kigge sig om efter andre muligheder.

"Det er ikke arbejdet, vi er flyttet efter. Det er Grindsted, vi gerne ville tilbage til," siger Mikkel med et stort smil.



”

Det er ikke arbejdet, vi er flyttet efter. Det er Grindsted vi gerne ville tilbage.

Lokalbyens rolige puls tiltrak

Han er dermed en del af statistikken for den øgede befolkningstilvækst til Billund Kommune indenfor de sidste par år.

Befolkningstilvæksten er steget med 1,7 procent i Billund Kommune i perioden 2017-2022. Det betyder, at Billund Kommune ligger på en 7. plads ud af Region Syddanmarks kommuner i forhold til befolkningstilvækst i perioden.

Beslutningen om at flytte tilbage til Grindsted igen er heller ikke noget, Mikkel har fortrudt. Han er født og opvokset i byen og synes, at den har mange kvaliteter at byde på. Han gik på Vestre Skole som barn og tog derefter en gymnasieuddannelse på Grindsted Gymnasium. Fritiden blev brugt i de lokale foreninger med både svømning og gymnastik, hvor han også var træner.

Da han skulle have en videregående uddannelse, flyttede han til Aalborg for at læse til elektronikingeniør.

- Elektronik og matematik har altid interesseret mig. Jeg har altid syntes, at tekniske ting var spændende. Jeg var sådan én, der altid skilte tingene ad, så jeg vidste, hvordan de virkede. Så det var perfekt for mig med en uddannelse som elektronikingeniør, fortæller han.

Men uddannelsen i en ny by bød også på et andet tempo i en større by. Folk havde mere travlt i Aalborg, syntes Mikkel.

- Det er min fornemmelse, at når man bor i en mindre by som Grindsted, så har folk rent faktisk lyst til at hjælpe hinanden. Man vil gerne give hinanden en hånd, hvis der er nogen, der har brug for hjælp. Og det får man bare ikke på samme måde i en storby, siger Mikkel.

Derfor var det en nem beslutning for parret at flytte. De ville noget andet. Mikkel var heller ikke bekymret for muligheden for at finde arbejde indenfor hans branche i det midtjyske.

- Jeg var ikke bange for, at jeg ikke kunne finde arbejde, da jeg flyttede herved. Der er mange steder, man kan komme hen fra Grindsted. Det er det, der er smart ved byens placering, fortæller han.

I dag arbejder han som firmwareudvikler ved LEGO, og hans kone er blevet færdig med sin kandidatuddannelse og har også fået arbejde i LEGO. Så er transporttiden kort, og parret har derfor god mulighed for at nyde deres fritidsinteresser og se familien tit.

Deltog på borgermøde om forurening.

At der er flere muligheder for familier i byen har også været altafgørende for Mikkel og hans kone, da de valgte at bosætte sig i byen og har planer om at stifte familie i fremtiden. Det har Grindsted heldigvis: børnehaver, folkeskoler, og ungdomsuddannelser.

"Det fylder meget for mig, at der er et lokalt gymnasium. Det, syntes jeg, var fedt som ung, at jeg gik på gymnasiet i byen og ikke skulle bruge en time på transport hver dag, men at man bare kunne cykle derop," fortæller Mikkel.

I fritiden bruger Mikkel og hans kone naturen flittigt. Det bliver til mange gåture, og så spiller de begge discgolf. De har planer om at købe hus i byen indenfor en overskuelig fremtid, og derfor har de også fulgt med i den seneste udvikling omkring Grindsted-forureningen. De deltog derfor begge i borgermødet i januar, hvor de seneste to sundhedsundersøgelser blev lagt frem.

- Jeg tror nærmest, at vi var de eneste på under 40 år, der var til det borgermøde. Det var vi, fordi vi går og tænker på, om vi skal købe et hus i byen. Og så er det rart at vide, at ens hus lige pludselig ikke bliver det halve værd, hvis de pludselig finder ud af, at der er en hel masse forurening, og det er rigtig usundt at bo her. Og det, var det jo så ikke, var konklusionen. Der mangler jo den sidste undersøgelse, og den tager vi jo med. Men jeg tror, det var det eneste bekymringspunkt på forhånd, der var, for os ved at bo i Grindsted, siger Mikkel.

Forureningen er ikke fremmed for Mikkel. Som barn er han vokset op med, at man ikke må bade i Eng søen. Men som han siger: "Så finder man bare et andet sted."

Men selvom det er konkluderet, at det ikke er mere sundhedsfarligt at bo i Grindsted end i andre byer, så mener Mikkel, at der selvfølgelig stadigvæk skal renses op efter forureningen, da det ikke er godt for byen.

Frivillighed er nøglen til et godt lokalliv.

Med tiden håber Mikkel på, at han også kommer til at kunne give mere tilbage til den by, som har givet ham så meget. "Det frivillige arbejde er vigtigt, for det handler om at kunne give noget tilbage. Jeg er på et niveau nu, hvor jeg rent faktisk kan give noget tilbage og kan lære fra mig. Det er det samme i mit arbejde. Min uddannelse bruger jeg til at lære andre, hvad jeg selv har lært på mit studie," siger han.

Og i et lokalt fællesskab er det også vigtigt med lokal opbakning fra kommunen og de virksomheder og organisationer, der er i lokalområdet. Det sikrer gode muligheder for de unge i de små lokalsamfund. Det har Mikkel også kunnet mærke i de sportsforeninger, han kom i som ung.

- Det var enormt berigende, at både svømmeklubben og gymnastikforeningen har haft en masse sponsorer. Jeg synes, at det er vigtigt, at lokale virksomheder og organisationer bliver ved med at bidrage til den lokale sport. Fordi det er godt for sundheden generelt, men det er også godt for fællesskabet. Der er jo mere og mere fokus på, at unge mennesker bliver ensomme, og det er nemmere at bekæmpe, hvis man har et eller andet, de kan gå til. Bare de har muligheden for at dyrke fællesskabet, slutter han af.

OM MIKKEL STORGAARD JUUL

28 år

Kæreste med Katrine

Bor i rækkehus i Grindsted

Ansæt som firmwareudvikler hos LEGO, hvor også Katrine arbejder.

**DET DER VAKTE MIN
INTERESSE VED GEV VAR
ARBEJDSMILJØET OG DE
MENNESKER JEG KOM TIL
AT ARBEJDE SAMMEN MED**

- OLE JENSEN, NY ELEKTRIKER HOS GEV

FJERNVARMENPROJEKTET RULLER VIDERE I VORBASSE

I de sene sommermåneder, sandsynligvis i august, vil indbyggerne i Vorbasse begynde at bemærke fysiske tegn på vores projekt med at omlægge byen til fjernvarme.

Selvom det måske ser ud til, at der ikke sker noget med projektet, involverer et projekt til konvertering til fjernvarme mange forberedende skridt.

Pr. 1. marts er situationen den, at vi er i gang med prækvalifikationsprocesser for både varmekædet og ledningsnettet. Prækvalifikation indebærer, at forskellige firmaer skal demonstrere deres egnethed til eventuelt at blive udvalgt som leverandører for enten anlægget, der leverer varmen, eller ledningsnettet – to separate opgaver, der sker sideløbende.

Vi forventer at afslutte aftaler med de valgte firmaer i henholdsvis maj 2024 for ledningsnettet og juli 2024 for varmekædet. Derefter vil vi i de sene sommermåneder påbegynde arbejdet med ledningsnettet i byen, efterfulgt af opførelsen af selve varmeproduktionsanlægget.

Det er en omfattende proces, og der vil gå noget tid, før Vorbasses indbyggere kan forvente at have fjernvarme i deres hjem. Vi forventer at kunne tilbyde fjernvarme til de første kunder i slutningen af 2025.

Hvis du ønsker flere oplysninger om projektets status, er du altid velkommen til at kontakte vores projektleder, Susanne Solberg, på e-mail sus@gev.dk.

LIDT MERE OM PRISEN

Du får 50% rabat på tilslutningen til fjernvarmen.

Vi har ændret i taksten for tilslutninger til fjernvarme. For et eksisterende hus koster det i 2024 en fast pris på 28.125 kr. inkl moms, hvis du tilslutter dig i Vorbasse, samtidigt med vores etablering af hovedlinjen. Prisen er den samme uanset husets størrelse og længden på stikledningen.

Dertil kommer stadig udgiften til en VVS'er for den interne installation, samt udgiften til afkobling af gasledningen. Her anbefaler vi, at du søger afkoblingspuljen hos Energistyrelsen, hvor du kan få tilskud til betalingen for at blive afkoblet.

KUNDESERVICE: DE 6 MEST STILLEDE SPØRGSMÅL

Hvad rørte der sig ved vores kunder i 2023? Det har vi spurgt vores dygtige medarbejdere i kundeservice om. Her og på næste side finder du de fem spørgsmål, der blev stillet hyppigst i 2023



Regningsspørgsmål

Hvorfor er min regning så høj?

Dette kan skyldes, at dit forbrug, samt vaner, har ændret sig, og at der har været prisstigninger.

Elpriserne påvirkes af flere faktorer:

- udbud og efterspørgsel
- vejrforhold
- produktionen af strøm fra vindkraft

Varmeforbruget afhænger af:

- vejrforhold
- hvor godt ens bolig er isoleret
- hvordan din afkøling er

Det kan for eksempel være, at varmeanlægget er indstillet forkert, og at varmtvandsbeholderen eller veksleren står for højt. Jo mere fjernvarmevandet bliver afkølet, når det cirkulerer igennem din bolig, jo bedre er det, for så udnytter du mest mulig varmen fra vandet i dit hus.

Ved stort vandforbrug kan der være flere faktorer, som kan påvirke dette:

- der er kommet flere i husstanden
- en vandhane eller et toilet der løber
- utætheder
- et brud på vandledning eller installation
- ændringer i husstandens adfærd og vaner



Flyttemeddelelser

Hvornår skal jeg melde flytning?

Når du skal flytte til en ny adresse, kan du tidligst melde flytning 2 måneder før indflytningsdatoen, og senest dagen, hvorpå du overtager din nye bolig. Det er vigtigt, at du sørger for at overholde disse tidsfrister.

Det er særligt vigtigt at melde flytning til dit elhandelsselskab. Også selvom du registrerer din adresseflytning på Borger.dk, så får vi ikke automatisk besked om din flytning. Hvis du ikke melder flytning til dit elhandelsselskab inden tidsfristen udløber, risikerer du at hæfte for det forbrug, som den nye lejer på din gamle adresse har brugt.

Hvis du har glemt at melder flytning på el, er det kun muligt at lave flytningen 5 hverdage tilbage i tid.



MitGEV

Hvor kan jeg se mit forbrug og mine regninger?

MitGEV er dit personlige online selvbetjeningsunivers. Her kan du nemt og hurtigt logge ind på din computer, din mobil eller tablet. Med MitGEV kan du holde et vågent øje med dit forbrug af el, vand og varme. Du kan zoome ind på dit forbrug time for time, se dine regninger og opdatere dine kontaktinformationer.

Du finder dine adgangskoder til MitGEV på din regning. Der er anført dit kundenummer, samt internetkode, så du nemt kommer ind på siden.

Du har også mulighed for at logge på med din e-mail og en selvvalgt adgangskode. Har du flere adresser med forskellige kundenumre, kan du koble adresserne på MitGEV.



Elpriser

Hvilken el-aftale har jeg?

Vi har to produkter at vælge imellem, REN SPOT og REN SPAR, som begge er aftaler med en variabel elpris - også kendt som spotpris. Begge disse produkter er fra Samstrøm, som GEV er delejer af. Dit eget produkt kan variere, alt efter hvilket elhandelselskab du har.

Prisen kan variere fra time til time eller med længere tidsintervaller af dage. Det betyder, at du som forbruger vil betale forskellige priser for elektricitet afhængigt af tidspunktet på dagen eller ugen. Variabel elpris er normalt mere følsom over for markedsvilkår og kan stige eller falde betydeligt afhængigt af faktorer som vejret, produktionskapacitet, priser på fossile brændstoffer og andre faktorer.

Her kan det godt betale sig at bruge strømmen, når den er billigst, så det vil være en god idé at holde øje med elpriserne på Nord Pool (elbørsen) eller på diverse strøm apps.



SMS-beskeder

Hvorfor har jeg ikke modtaget besked omkring driftsforstyrrelser?

Det kan skyldes:

- at dit mobilnummer er hemmeligt. Normalt er du automatisk omfattet af vores SMS-service, som er en gratis service, vi tilbyder alle vores kunder.
- du er flyttet. Men dit mobilnummer er registreret på din tidligere adresse. Her er det vigtigt at melde flytning hos dit mobilselskab.
- der er opstået en akut situation, og vi har endnu ikke udsendt en SMS vedrørende driftsforstyrrelsen.



Ampere-rettigheder

Hvor mange ampere er der i mit hus?

Helt simpelt fortæller ampere hvor meget strøm, der løber gennem dine ledninger per sekund.

Normalt har en husstand mellem 25-32 ampere til rådighed. Flere vælger at købe elbil og skal derfor have opsat en ladestander på deres adresse, og her er det vigtigt at have den rigtige kapacitet til rådighed.

Typisk skal du have 16 ampere i overskud, hvis du skal have strøm nok til at oplade din elbil. Har du ikke ampere nok, kan din sikring springe. Det kan også betyde, at du må oplade din bil langsommere.

DEN GRØNNE OMSTILLING



HVOR HAR VI INVESTERET I 2023?

For at sikre at vi leverer så en stabil fjernvarme, investerer vi løbende i nye installationer for at sikre vores andelshavere den bedst mulige pris.

Det gør vi også for at realisere vores målsætning om 100% fossilfri fjernvarme i 2030, som er en del af vores strategi. I 2023 fik vi nye installationer på flere af vores matrikler. Se oversigten her:

Flisværket - En ny akkumuleringstank og en ny elkedel

Den nye akkumuleringstank stod færdig i efteråret 2023. Den leverer sammen med den nyetablerede elkedel stabil fjernvarme til andelshaverne i Grindsted. Elkedlen aftager strøm fra nettet, når prisen er lav på engrosmarkedet.

Det er den, når der produceres meget vind- og solenergi. Så tænder elkedlen, og varmer vandet op, som derefter sendes over til opbevaring på akkumuleringstanken. Når der så er brug

for varmen i Grindsted, sendes det ud på fjernvarmenettet.

Dermed produceres der fjernvarme fra den overskydende el, da der sommetider produceres så store mængder, som ikke altid kan aftages. Det er med til sikre mere fossilfri fjernvarme til andelshaverne i Grindsted, og samtidigt er GEV med til at stabilisere elnettet. Tanken er, at flisværket skal køre flere måneder om året, men på el, til en pris som er lavere, end når man fyrer med flis.

Den nye akkumuleringstank ved flisværket, på Tingvejen i Grindsted, kan rumme 2500 m³ vand og er 21,7 meter høj.

Tårnvej 24 - En ny akkumuleringstank

I efteråret 2023 begyndte arbejdet på en ny akkumuleringsstank på Tårnvej 24. Den bliver magen til den eksisterende, og efter planen bliver den klar til at blive taget i brug til efteråret 2024.

Den nye akkumuleringstank bliver koblet på den eksisterende elkedel, og elkedlen kan producere nok varmt vand til begge akkumuleringstanke. Begge akkumuleringstanke kan lagre hele Grindsteds varmeforbrug i to dage her om vinteren. Den nye akkumuleringstank på Tårnvej kan rumme 7500 m³ vand og bliver 28 meter høj.

Grønningen – En ny elkedel

I efteråret 2023 blev der installeret en ny elkedel på Grønningen. Elkedlen fungerer på samme måde, som de andre elkedler vi har, ved at den aftager el fra nettet af, når prisen er gunstig. El skal bruges samtidigt med, at det produceres, og dermed hjælper den også med at reducere ubalancer på elnettet. Elkedlen skal erstatte vores drift på de naturgaskedler, vi har stående på Grønningen. Kedlen er på 15 megawatt, det svarer til at kunne oplade 681 elbiler samtidigt.

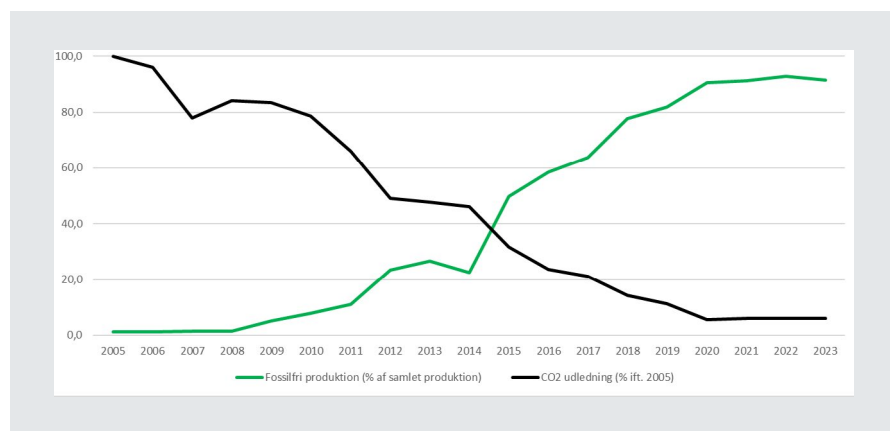
STABILITET I CO₂-REGNSKABET

Siden 2005 har vi lavet en oversigt på fjernvarmens procentvise CO₂-udledning samt for hvor stor en del af vores fjernvarme der er produceret på fossilfri energi.

I 2020 ramte vi den laveste CO₂-udledning siden vi startede med at måle. Det kunne vi desværre ikke følge op i 2021 med lige så stærke tal, hvor vi gik ca. 0,5 procentpoint tilbage ift. starten af regnskabet fra 2005.

Siden da har vi formået at holde vores CO₂-udledning stabil og rammer i 2023 en samlet udledning i tons på 2.783. For første gang i 9 år må vi desværre se vores fossilfri produktion falde. Det er ærgerligt, men 2022 var gunstigt grundet en mild vinter. Derfor falder vores fossilfri andel fra 93% til 91,5%, som stadig må siges at være meget tilfredsstillende. Vi fortsætter jagten på de sidste procenter.

Nedenfor kan du se kurverne:



HVAD INKLUDERER VI I UDREGNINGEN?

Vi inkluderer alt vores energiforbrug til varmeproduktion i udregningen. Det vil sige alt fra naturgas til motorer, kedler, gasolie, fliskedel, elkedel, bio olie, lossepladsgas og restvarme fra IFF.

Samtidigt inkluderer udregningen også Stenderup-Krogager. Det samlede forbrug på de forskellige typer noteres og omregnes i forhold til deres respektive CO₂-udledning.

HVAD ER CO₂?

CO₂ kaldes også for kuldioxid - og er en luftart, som vi hverken kan lugte eller se. Den findes helt naturligt i atmosfæren og udledes blandt andet når vi trækker vejret. CO₂ er nødvendigt for at jordens økosystem fungerer. Planter og træer skal nemlig have CO₂ for kunne gro og når de gør det, så omdanner de CO₂ til ilt. Derfor ville vi ikke kunne få nok ilt, hvis ikke der var nok CO₂ i atmosfæren. CO₂ er derfor ikke dårligt i sig selv, men det bliver et problem, hvis der bliver for meget af det.

For meget CO₂ vil, over tid, lede til det vi kender som den globale opvarmning. Det medfører, at den "dyne" af CO₂ som ligger rundt om jorden, bliver for tyk, hvilket i yderste konsekvens vil få katastrofale følger for mennesker overalt på jorden.

Derfor arbejder vi i GEV aktivt på at nedbringe vores CO₂-udledning i hele værdikæden. For miljøets skyld og til inspiration for andre og større virksomheder.



ESG SOM STRATEGI FRA 2024

I løbet af 2023 har vi taget de forberedende skridt frem mod en justering af vores eksisterende strategi. Fra 2024 ønsker vi at integrere ESG-principper i kernen af vores forretningsstrategi. Vores ufravigelige mål er fortsat at levere den bedste og mest omkostningseffektive forsyning af vand, varme, el og fiber til vores andelshavere.

Men vores ambition strækker sig videre. Vi forpligter os til at fremme bæredygtighed, ansvarlighed og gennemsigtighed. Vores tilgang til ESG er derfor ikke blot en reaktion på globale og nationale tendenser, men en dybfølt forpligtelse til at skabe langsigtede værdier for vores andelshavere, kunder og det lokalsamfund, vi er en del af.

Integrationen af ESG-principper medfører ikke lanceringen af en helt ny strategi, men en tilpasning af vores nuværende strategiramme til et ESG-perspektiv. Dette arbejde indebærer en omhyggelig justering af vores forretningspraksis for at sikre, at vi ikke kun opfylder, men overgår de stigende krav fra

omverdenen - et ansvar, vi tager alvorligt i lyset af EU's omfattende lovgivning på området.

Vi erkender, at dette er en udfordrende proces med en stejl læringskurve. Derfor fokuserer vi på vigtigheden af at tage konkrete skridt fremad. Selvom vi endnu ikke kan se enden af denne rejse, bevæger vi os målrettet fremad, et skridt ad gangen, med en klar vision for øje: At integrere ESG-principperne er ikke kun til fordel for vores andelshavere og samfundet - det er afgørende for vores langsigtede succes og bæredygtighed.

For at illustrere vores engagement yderligere, har vi allerede igangsat flere ESG-initiativer, herunder investeringer i vedvarende energikilder og implementering af programmer for medarbejderes velvære, som understreger vores dedikation til både miljømæssige og sociale aspekter af vores virksomhed. Disse tiltag er kun begyndelsen, og vi ser frem til at dele flere fremskridt og succeser, efterhånden som vores ESG-rejse udfolder sig.

Du kan læse mere om hvordan vi passer på vores fælles forsyning på siderne 33-42

CLEANLAB GRINDSTED - ET SKRIDT MOD EN RENERE FREMTID

CleanLab Grindsted er et nyt navn på et firma GEV har oprettet i 2023. Formålet med CleanLab Grindsted er at bidrage til oprensningen af generationsforurening og på længere sigt skabe udviklingsmuligheder for Grindsted inden for oprensningsteknologi og læring.

Før det blev til CleanLab Grindsted kaldte vi det Kraftcentrum Grindsted - et projektnavn, som nu er fjernet. Indholdet i projektet er dog det samme.

Indtil nu har CleanLab Grindsted arbejdet på at finde de rette partnere til at overgå fra laboratorieforsøg til et storskala pilotprojekt.

Hvad er status?

I 2023 blev der foretaget en række forsøg med elektrolyse som oprensningsmetode. Laboratorieforsøgene, udført af Aalborg Universitet, viste flotte resultater, både når det gælder renseseffekten og potentiale for udnyttelse af spildvarme. Denne varme vil kunne sælges tilbage til GEV til en forventet pris, der er væsentligt lavere end de nuværende indkøbspriser for varme.

Derfor blev det i sommeren 2023 besluttet at søge midler til et pilotprojekt, så det forhåbentlig kan påvises at rensemetoden også

har gode forudsætninger i større skala, ligesom det vil blive undersøgt, om elektrolyseanlægget kan balancere det lokale elnet og sikre overskudsvarme til fjernvarmenettet.

Erhvervsstyrelsen har givet tilsagn til pilotprojektet, og i de kommende 2,5 år vil den stærke partnerkreds, bestående af ABB, ATES, Geo Drilling, Electrocell, Aalborg Universitet, CleanLab Grindsted og GEV, gøre alt for, at projektet opnår succes og dermed bliver klar til det næste skridt, som er et fuldskalaanlæg.

Projektets lovende natur bekræftes af det tilsagn, vi har modtaget fra Erhvervsstyrelsen til videre udvikling. Vi skal dog ikke være blinde for, at der er en årsag til, at det er et pilotprojekt. Når vi begynder at skalere processerne op, kan de individuelle steps reagere anderledes.

Vi nærer et brændende ønske om, at dette projekt vil lykkes, og drømmer om at se Grindsted blomstre som en endnu bedre by ved at overvinde forureningsproblemet.

FAKTA: CLEANLAB GRINDSTED

Oprettet som et selvstændigt selskab under GEV Holding A/S i 2023.

Selskabet er en udvikling af GEVs indledende projekt, der blev kaldt Kraftcentrum Grindsted" tidligere.

Arbejder med elektrolyse som metode til oprensning af generationsforureningen.

Har et mål om at balancere det lokale elnet via oprensningen.

Ønsker at udnytte spildstrømme fra oprensningsmetoden som vand, varme og brint.

Pilotprojektet afsluttes i 2026, hvorefter vi vil vide om der er potentiale for et fuldskalaanlæg i Grindsted.

Lyst til at vide mere?

Du er altid velkommen til at kontakte vores udviklingschef Martin Østergaard på moe@gev.dk eller +45 30 44 90 55



ENERGIEN TIL FÆLLES - SAMMEN FOR ET BEDRE GRINDSTED

Arbejdet for at etablere Energifællesskab Grindsted har krævet en enorm indsats, med målet om at sikre fremtidig forsyningsikkerhed, lokalt produceret grøn el og en stabiliseret elpris med et besparelspotentiale på op til 30%.

GEV har modtaget opmuntrende feedback for sine bestræbelser på at skabe et energifællesskab. Processen mod vores fælles vision har dog budt på flere udfordringer end forventet siden annonceringen ved julemessen i Magion i november 2023.

Inden GEV indkalder til møde omkring valg af placering, møllernes størrelse og andre vigtige emner, er der behov for klarhed over finansiering og den fremtidige ejerstruktur.

På trods af at disse spørgsmål kan synes simple, har Danmarks forholdsvis sene implementering af EU's lovgivning om energifællesskaber medført en mangel på etableret praksis inden for dansk lovgivning.

Selvom omkring en håndfuld energifællesskaber formelt er etableret i Danmark, har de endnu ikke nydt godt af el fra egne vindmøller eller solceller.

Energifællesskabet vil sikre, at 100% af ejerskabet over vindmøllerne, som matcher lokalområdets forbrug, bliver i lokalsamfundet. Dette sikrer, at alle fordelene ved vindmøllerne tilfalder lokalområdet uden at skulle deles med eksterne investorer.

CO₂-KVOTER

EU har lavet en kvoteordning som skal være med til at nedbringe CO₂-udledningen. En CO₂-kvote giver ret til at udlede et ton CO₂. CO₂-udledning fra certificeret biomasse er dog undtaget fra kvoteordningen.

ESG

ESG står for Environment (miljø), Social (samfund) og Governance (ledelse). Er et værktøj virksomheder bruger til at give et mere nuanceret billede af virksomheden.

SEKTORKOBLING

Sektorkobling er når flere forskellige virksomheder er koblet sammen og udnytter hinandens energistrømme. Det betyder, at man kan flytte energi imellem de forskellige forsyningssektorer. Altså imellem vand, varme og el.

DEN GRØNNE ORDBOG

EU TAKSONOMI

EUs taksonomi er et klassificeringssystem, som er baseret på fælles definitioner af bæredygtighed. Det betyder, at når en økonomisk aktivitet er miljømæssigt bæredygtig, vil den udgøre et væsentligt bidrag til mindst ét af EUs klima- og miljømål.

ENERGILAGRING

Er systemer og teknologier der arbejder med at kunne lagre energi fra vedvarende energikilder. Det kan en akkumuleringstank fx ved at el fra vindmøller opvarmer varmt vand, som kan opbevares i en stor tank, til der er brug for det hos forbrugerne

KLIMA-LEDELSE

Handler om at reducere virksomhedens påvirkning på klimaet og sikre sig, at virksomheden tilpasser sig klimaforandringerne.

LAVEMISSIONSSAMFUND

Et samfund, hvor energiforsyningen er baseret på vedvarende energi, og hvor udledningen fra andre sektorer er lavere end i dag. Det er regeringens mål at Danmark er fri for fossile brændsler i 2050.

SERVICE & PRODUKT

CYBERANGREB I EN USIKKER TID - SÅDAN SIKRER VI DIN FORSYNING GENNEM IT

GEV er en del af den kritiske infrastruktur for vores lokalsamfund og en del af Danmarks samlede kritiske infrastruktur som et selskab der opererer inden for varme-, el- og vandforsyningssektoren.

Krigen i Ukraine fik ikke bare energisektoren helt frem i bevidstheden hos os alle, men også IT-sikkerheden blev skubbet længere frem end tidligere. Vi er blevet klar over, hvor vigtigt det er at beskytte den infrastruktur vi leverer på – for på den måde at beskytte vores kunder og andelshavere.

Det er dog ikke helt nyt og hos GEV har vi i mange år arbejdet med cybersikkerhed. Vi har været en del af Green Power Danmarks IT-sikkerhedsudvalg siden 2016 (tidligere Dansk Energi). Vi har været med til at starte SektorCERT op (tidligere EnergiCERT). Det bruger vi til aktivt at overvåge både serveraktiviteter og internettrafikken.

Da det blev virkelighed

Den 9. december 2023 modtog Jysk Energis IT-beredskab en alarm om usædvanlig aktivitet på deres administrative net. Det resulterede i, at de besluttede at afkoble internetforbindelsen.

Derfra gik de i gang med at efterforske hvad der var sket, og hvilke konsekvenser det havde. Vores høje IT-sikkerhedsniveau i GEV viste sig at være værdifuldt.

Vi har nemlig et tæt samarbejde med Jysk Energi om fibernettet, og derfor havde vi også en netværksforbindelse til dem. Denne var dog designet til at der ikke kunne gå trafik ind mod GEV. Derfor spredte angrebet sig ikke til GEV. Dette viste tydeligt værdien af at holde IT-sikkerhed som et centralt emne, når vi arbejder med IT løsninger.

En vigtig del af IT-sikkerheden, er også de beredskabsplaner vi har klar, når noget faktisk går galt. Det var netop den slags beredskabsplaner, der stillede Jysk Energi i stand til at handle hurtigt, og begrænse skaden mest muligt.

I GEV har vi beredskabsplaner for alle vores forsyninger, som bliver revideret hver 3. år. Vi håber selvfølgelig på aldrig at skulle bruge dem, men de er klar skulle det være nødvendigt.

MERE OM GEVS IT-SIKKERHED:

Vi har mange sikkerhedsforanstaltninger på plads i vores IT-miljø og vores medarbejdere trænes i, hvordan vi håndterer forskellige trusler.

Hver måned laver vi en fuld intern audit af vores IT-systemer og sikkerhedsforanstaltninger.

Derudover evaluerer vi hvert år vores IT-sikkerhed gennem en ekstern partner.

Evalueringerne viser, at vi har et højt sikkerhedsniveau. Og evalueringerne er med til at udpege de områder, hvor vi kan forbedre vores IT-sikkerhed.

Det vigtigste er at vi ser klare forbedringer fra år til år.

Vil du vide mere om IT-sikkerhed?

Kontakt:

Lennard Larsen

IT- og Innovationschef

+45 93 39 10 50

pll@gev.dk

FAKTA

KAKTI arbejder målrettet for at sætte nye standarder i energisektoren. KAKTIs mission er at skabe og levere innovative energiløsninger, der opfylder vores samfundsbehov effektivt. Ved at kombinere avanceret teknologi med en indgående forståelse for energimarkedets dynamik, er de engagerede i at udvikle bæredygtige og effektive energisystemer for fremtidens samfund.

Læs mere på: www.kakti.ai

AI SKAL HJÆLPE GEV MED AT SPARE

Nick Laursen, der har siddet som iværksætter i GEV siden starten af 2023, er sammen med GEV gået i gang med at teste ny software på GEVs varmeværk i Stenderup-Krogager.

Missionen er enkel – der skal spares på energien, spares på fjernvarmeudgiften og spares på CO₂-emissionerne.

Da Nick satte sig hos GEV for godt et år siden havde han gjort sig tanker om, hvordan energilagring kunne bidrage til energioptimeringen i fremtidens varmforsyning overalt i Danmark. Han havde dog ikke forestillet sig at det i stedet skulle blive energioptimering i form af software, der skulle blive vejen frem. Men nu har han, sammen med partneren Antonio, stiftet KAKTI, som allerede har modtaget støtte fra Innovationsfonden og flere andre fonde til at udvikle software-løsninger, der skal sikre at energisikkerheden forbedres og at energiforbruget effektiviseres.

Kunstig intelligens reducerer energiforbruget og sparer tid

I samarbejdet med GEVs driftsafdeling og med adgang til forskellige data på driftsiden, har KAKTI brugt efteråret til at finde frem til, hvordan et AI-styret optimeringsværktøj kan hjælpe GEV med at spare mellem 10-20% på energiforbruget.

KAKTIs software kobler forbrugsmønstre, markedsdata, sammen med matematiske modeller omkring varmeværket i Stenderup-Krogager. På den baggrund forudser den, ud fra dagspriserne på el, hvordan og hvornår forbruget af el og gas fordeles på varmeværket. Dette gør det muligt for GEV at bruge mere energi, når det er billigst.

På den måde får andelshaverne billigere energi over tid, og de besparelser håber KAKTI at kunne overføre til andre steder i GEVs forsyningsområde. Stifter af KAKTI, Nick Laursen fortæller:

- Det er stadig tidligt i vores projekt, men vores første resultater peger på, at vi kan spare GEVs varmeværk i Stenderup-Krogager for omkring 15%-20% af udgifterne på energien. Derudover er vores software AI-drevet, hvilket også vil spare tid for medarbejderne, da vi fjerner nogle manuelle processer. Vi er nu sammen med GEV i gang med at afdække hvordan vi kan overføre vores erfaringer og resultater på de større varmeområder. Når det lykkedes at implementere teknologien på de større varmeområder, vil det give GEV et mere fleksibelt system, så vil det kunne have en enormt stabiliserende effekt på forbrugernes pris i fremtiden.

Noget GEVs direktør ser muligheder i:

- Vi er vores ansvar meget bevidst over for vores andelshavere og forbrugere. Samtidigt ved vi, at vi allerede i dag har brug for at vores fjernvarmesystem er fleksibelt og har flere strenge at spille på.

Dermed kan vi udnytte de forskellige energiformer, når de er billigst. Samtidigt er det dog utroligt vigtigt for os at gøre tydeligt at det her også har en effekt på CO₂-forbruget i den positive retning.

Vi gør det for en grønnere fremtid

GEV har gennem flere år haft en grøn profil som selskab, hvor man som multiforsyningsselskab har et stort ansvar for at kigge på både andelshavernes pris og påvirkningen på miljøet.

- Vi har som selskab i flere år sagt, at vi sidestiller økonomi og bæredygtige løsninger, noget der ikke altid har været muligt før. Det tvang os til at vælge mellem økonomi eller konsekvens for miljøet. Her

tyder det på, at KAKTIs softwareløsning kan være med til at skabe muligheder, hvor vi får både optimeret betingelserne for miljøet og for pengepungen, fortæller René Heiselberg Gier.

Nick Laursen fra KAKTI supplerer:

- Mens vi ser ind i en fremtid, der skal være mere bæredygtig, så spiller kombinationen af elektrificering og fjernvarmen en stor rolle. Mere end halvdelen af energiforbruget i verden handler om opvarmning og afkøling, så når vi finder gode løsninger her, så hjælper vi ikke bare GEV og deres forbrugere, så er det noget der kommer os alle til gavn. Derfor er vi virkelig spændte på at komme i gang med næste skridt af udviklingen, så vi forhåbentligt kan hjælpe endnu flere fjernvarmeselskaber i nærmeste fremtid. Vi leder lige nu efter forsyningselskaber der synes at det kunne være spændende at lave et lignede pilotprojekt.

STØRRE PLANLAGTE RENOVERINGER I 2024

Varme

- **Knudsøvej**
Fjernvarmeledningen skal udskiftes fra Sømarken til stien lige syd for Knudsøvej.
- **Tingparken**
Der skal etableres ny fjernvarmeledning til forsyning af 6 blokke i den nordlige del af Tingparken.
- **Grindsted Industriområde Øst**
Der skal etableres ny fjernvarmeledning til forsyning af industriområdet øst for Tingvejen. Ledningen kobles til eksisterende ledning i stien mellem Dalsøvej 71-81 og Daltoften 1-11 og skal krydse under Tingvejen til Odinsvej.

Elnet

- **Norgesvej**
Luftledninger skal kabellægges fra Norden til sti syd for Norgesvej. Desuden skal der udskiftes master for gadelys.

Vand

- **Primulavej**
Vandledningen skal udskiftes fra Ådalen til Gyvelvej.
- **Gyvelvej**
Vandledningen skal udskiftes på strækningen fra Primulavej til vendeplads.
- **Anemonevej**
Vandledningen skal udskiftes fra Ådalen til vendepladsen i den vestlige ende.

VARME:

INDUSTRIOMRÅDET ØST FOR TINGVEJEN

Status er, at vi pr. 15. marts afventer afslutning af ekspropriation. Dette forventes i maj måned 2024.

Derefter kan vi gå i gang med at udbyde ledningsarbejdet. Vores forventning er, at vi går i jorden i perioden september - november 2024.

Efterfølgende fortsættes ledningsarbejdet mod nord i Odinsvej.

Kunder, der ønsker tilslutning, bliver tilsluttet i takt med, at hovedledningen installeres.

Når Odinsvej er afsluttet, går vi i gang med etablering af ledningerne i:

- Heimdalsvej (2025)
- Thorsvej (2025-2026)
- Hedemarken (2026)

Tidspunkterne er estimater og kan ændre sig afhængigt af antallet af kunder, der skal tilsluttes undervejs.

**JEG HÅBER JEG KAN VÆRE
MED TIL AT SKABE TRYGHED
OM DRIFT OG VEDLIGEHOOLD
AF VANDFORSYNING,
GENNEM TYDELIGE OG
DOKUMENTEREDE DATA**

- THOMAS HESSELHOLDT, NY MASKINMESTER PÅ VANDVÆRKET

VI TESTER DRIKKEVANDET FOR 77 FORSKELLIGE STOFFER

Vi er grundige med drikkevandet i vores forsyningsområde. Derfor tester vi det jævnligt. Kun på den måde kan vi sikre, at vi har overblikket over kvaliteten af vandet. Når vi har overblikket kan vi bedre rette ryggen og turde love, at det er kvalitetsvand vi leverer ud til vores andelshavere hver eneste dag. Faktisk tester vi helt præcist for 77 forskellige stoffer, herunder 22 forskellige PFAS-stoffer og 55 forskellige pesticider.

Derfor kan du altid være helt tryk ved at drikke vand i vores lokalområde.

Jern (Fe)	form)	Vinylchlorid	Hexazinon	Metazachlor ESA	Aldrin	PFPeS
Farvetal, Pt	Pentachlorphenol	Acrylamid	Atrazin, desisopropyl-	Dimethachlor ESA (CGA	Dieldrin	PFNS
Turbiditet	Bor (B)	Benzen	Mechlorprop (MCP)	354742)	2,4-dichlorphenol	PFUnDA
Coliforme bakt. og E. coli	Cyanid, total	Fluoranthen	Atrazin, didealkyl-hydroxy-	(2,6-Dimethyl-phenylc-	PPU(IN70941)	PFDoDS
Kimtal ved 22 °C	Arsen (As)	Benzo(a)pyren	Atrazin, desethyl-desis-	arbamoyl)-methansul-	Pentachlorbenzen	PFUnDS
Intestinale enterokokker	Cadmium (Cd)	Indeno(1,2,3-cd)pyren	opropyl-	fonsyre	Heptachlorepoxid (sum af	PFTrDS
Prøvens lugt (opl. prøvetager)	Chrom (Cr)	Benzo(g,h,i)perylene	Atrazin, deiso-	Acetochlor SAA (t-sulfinyl	cis+trans)	PFOS, Lineær+forgrenet
Prøvens smag (opl. prøvetager)	Kobber (Cu)	Benzo(b)fluoranthen	propyl-2-hydroxy-	eddikesyre)	Radon	PFOA, Lineær+forgrenet
Vandtemperatur (opl. prøvetager)	Nikkel (Ni)	Benzo(k)fluoranthen	Metalaxyl CGA 62826	TFMP	Total alphaaktivitet LD	PFHxS, Lineær+forgrenet
pH (opl. prøvetager)	Bly (Pb)	Glyphosat	Metalaxyl CGA 108906	[(2,6-Dimethylphenyl)	0,04	PFNA, Lineær+forgrenet
Ledningsevne ved 20 °C	Zink (Zn)	AMPA	Metalaxyl	(2-sulfoacetyl)amino]	Total betaaktivitet	PFOSA, Lineær+forgrenet
[µS/cm] (opl. prøvetager)	Kviksølv (Hg)	Atrazin	Chloridazon, desphenyl-	eddikesy	Tritium	Sum af 22 PFAS (PFOS,
Trichlorethen	Aluminium (Al)	Simazin	Chloridazon, methyl-desphenyl-	Imazalil (any ratio of	Estimeret Total Indikativ	PFOA, PFHxS, PFNA,
1,1,1,2-tetrachlorethan	Antimon (Sb)	4-nitrophenol	Ethylthiourea (ETU)	constituent isomers)	Dosis (TID)	PFOSA lineær+Forgrenet)
1,1,1-trichlorethan	Mangan (Mn)	Metribuzin	N,N-dimethylsulfamid,	Metaldehyd	PFAS 22 stk. inkl. sum af	Sum af 4 PFAS Line-
1,1,2,2-tetrachlorethan	Natrium (Na)	Ethylthiourea (ETU)	DMS	6-(tert-Butylami-	4 og 22 (PCAHY)	ær+Forgrenet
1,1,2-trichlorethan	Kobolt (Co)	2,6-DCPP	Metamitron-desamino	no)-1,3,5-triazine-2,4-di-	PFBS	PFOS, (lineær)
1,1-dichlorethan	Selen (Se)	2,6-dichlorbenzoyre	1,2,4-triazol	ol (LM5)	PFHxA	PFOA (lineær)
1,2-dichlorethan	Chlorid	BAM (2,6-dichlorben-	Chlorothalonil-amidsul-	4-(tert-Butylamino)-6-	PFHpA	PFHxS (lineær)
cis-1,2-dichlorethan	Fluorid	zamid)	fonsyre (CTA)	hydroxy-1-methyl-1,3,5-	PFDA	PFOSA (lineær)
Dichlormethan	Sulfat	4-CPP	Monuron	triaz	PFDoDA	PFNA (lineær)
Tetrachlorethen	NVOC, ikke-flygtigt orga-	Metribuzin-desamino-di-	Metazachlor OA (479-4)	4-Bis-amido-3,5,6-trich-	PFBA	Sum af 22 PFAS (Lineær)
trans-1,2-dichlorethan	nisk kulstof	keto	Alachlor ESA	lorbensulfonat	PFPeA	Sum af 4 PFAS (Lineær)
Trichlormethan (Chloro-	Ammonium	Metribuzin-diketo	Propachlor ESA	(R471811)	PFHpS	TFA inkl. prøveforberedel-
	Nitrit	Dichlorprop (2,4-DP)	Dimethachlor OA (CGA	LM3,metabolit af terbu-	PFTTrDA	se (PCAHQ)
	Nitrat	Bentazon	50266)	thylazin SYN 546009	6:2 FTS	Trifluoreddikesyre, TFA
	Epichlorhydrin	Atrazin, desethyl-		Heptachlor	PFDS	

GEV ER GODT MED I FIBERNETTES UDVIKLING

Vi har stillet 5 skarpe spørgsmål til vores fiberkoordinator Lars Riddersholm. Læs med, og bliv klogere på, hvad der er sket på fiberområdet i 2023.

Hvordan har udviklingen været af fibernet i Grindsted?

-Vi prøver altid at komme med på nye projekter, hvor vi kan se at det er muligt. Sådan at fibernet bliver tilgængeligt for projektets beboere. I 2024 skal vi lægge fibernet ud på de nye udstykninger på Dalsøvej i Grindsted.

Hvilke fordele er der for kunderne ved at have fibernet?

-Der er mange fordele teknisk set. Fibernet overfører data ved hjælp af lys som bliver ført via optisk fiber. De kabler, vi anvender, er meget små og lige så tynde som et menneskehår, og så består de af glas. Det sikrer kunderne en meget høj og stabil hastighed. Fordelen ved at få fibernet er, at vi leverer én linje til kunden. Så man ikke deler linje med naboen. Og så er optisk fiber 3 gange hurtigere end hybridfiber. Men man skal kigge på sine behov, og det er individuelt fra kunde til kunde.

Hvordan samarbejder GEV med Altibox?

-GEV Fibernet A/S ejer og etablerer fibernet i GEVs forsyningsområde. GEV står for driften, vedligeholdelsen og udviklingen af fibernet. Det betyder, at det er os, der kommer ud og yder service på fiberforbindelsen for eksempel ved installation eller fejlfinding. Altibox er en norskejet virksomhed, som lejer fiberen af GEV, og leverer wi-fi udstyr og internet via fiberforbindelsen.

Hvad har været de største oplevelser for 2023 på fiberområdet?

-Det har 100% været den opgradering ude hos kunderne og det bagvedliggende på vores central. Her har vi opgraderet en FE-port. Det betyder, at vi har skiftet fra 100 megabit over til GEV-nettet, som er 1000 megabit. Så nu er alle kunderne klar til at kunne blive konverteret op til 1000 megabit, hvis de ønsker det i deres abonnement. Derfor kan kunderne egentligt bare ringe ind til Altibox og sige, at de er klar til at få sat sin hastighed op.

Hvordan arbejder du som fiberkoordinator for at sikre en effektiv service?

-Jeg synes, at arbejdet som GEV fiberkoordinator er superinteressant, da det giver mulighed for at være meget præcise med aftalte tider overfor kunderne. Man er fleksibel i sine arbejdsopgaver i det daglige, og dermed kan man bedre nå de kunder, der er. Der er en fastsat tid til dem, og jeg får lagt mine arbejdsopgaver, så de hænger sammen, og der er for det meste god tid og ro til de enkelte kunder, når jeg kommer på besøg.

TIPS TIL DIN FORBINDELSE:

- 1) Bryd eller åbn ikke plomberingen på udstyret.
- 2) Bukkeradius på dine fiberkabler er maksimalt 30 mm. Det svarer til bunden af din vandflaske.
- 3) Ring altid til GEV, hvis du er i tvivl under en renovering. Grib fat i Lars på 40 92 15 14.
- 4) Skal du have ny indkørsel? Så husk at søge LER-oplysninger først, inden du begynder at grave i jorden, da der kan ligge nedgravede fiberkabler.



FAKTA

SRO-anlæg står for: styring, regulering og overvågning.

Det er dér alle vores alarmer kommer på. Og på en SMS på telefonen. Anlægget er et elektronisk system der kan styre, regulere og overvåge vores automatiserede anlæg.

Der sidder sensorer ude i vores anlæg som sender beskeder ind og indsamler data som kan bruges til at regulere og tilpasse vores produktion på vores forskellige anlæg.



OPGAVER DU IKKE SER VI LAYER: RUNDERING

Rundering rundt på alle vores stationer er en fast rutine hver dag på GEV. Der bliver kigget efter returvandets temperatur, motorens temperatur og lyttet efter mislyde på maskinerne. Det handler om sikkerhed.

Svend Aage Lübker har været ansat ved GEV i 12 år. Så han kender de fleste kroge godt. Han kender også de fleste lyde. Og det er temmelig nyttigt i hans daglige arbejde. For Svend Aage er nemlig rundt på vores forskellige værker hver dag for at tjekke, at tingene fungerer som de skal.

At rundere på en af GEVs stationer betyder at man skal se og høre, om der er noget, som der ikke plejer at være. Svend Aage fortæller:

-Hvis der er mislyde, så skal vi have gjort noget ved det. Det er meget tydeligt, hvis der er mislyde. Når man kommer her hver dag, så hører man det jo. Vi kigger også efter oliepøle. Det er et spørgsmål om forsikring, at det bliver kigget efter hver dag. Så det sker alle ugens 7 dage, at der bliver runderet. I weekenderne er det vagten, der runderer.

Det er varmekædet på Tårnvej, flisværket på Tingvejen, varmekædet i Stenderup-Krogager, centralen på Grønningen og centralen på Sydtoften, der bliver kigget dagligt igennem.

Altid styr på detaljerne

På alle centraler ligger der en logbog. Heri bliver der noteret, hvis der er noget usædvanligt. Så bliver der udarbejdet en rapport, så driftschefen hele tiden er orienteret om maskinernes generelle tilstand. Ellers overvåges alle systemer elektronisk via GEVs SRO-anlæg. SRO-anlægget melder

automatisk med alarmer, hvis der er noget som kræver øjeblikkelig opmærksomhed. Så får medarbejderne en SMS på deres telefon. Det kan ske på alle tider af døgnet.

-På flisværket kan det være noget, som har sat sig i klemme. Så skal vi reagere ret hurtigt, for ellers kan stemplet stå og presse og så kan olien stå og blive varm, fortæller Svend Aage. -Sikkerheden er i højsædet. Hvis der skulle ske noget midt om natten, som skal ordnes med det samme, så er her jo ikke nogen. Det kan hurtigt blive en farlig situation. Derfor begynder man ikke at skille noget af selv, man er altid to på.

Rene rør på fliskedlen

Når der fyres flis af i kedlen på flisværket, giver det en del aske, hvoraf noget sætter sig i de mange rør. De skal derfor gøres rene et par gange om året. Det foregår ved at der bliver sendt en børste ned i røret, og så er der en støvsuger koblet til, som suger asken op. Så sviner det ikke mere end højest nødvendigt.

- Støvsugeren skal igennem alle rør. Så der ikke er noget, der stopper til. Vi gør det lige før jul og så afhængig af, hvor meget kedlen den kører, så gør vi det igen i februar, siger Svend Aage. -Kedlen skal helst være kølet helt ned, for at det er til at holde ud at stå deroppe.

Det tager cirka et døgn at køle kedlen ned. Så tager det en dag at rense de 3-400 skorstene der er på flisværket. Og så tager det cirka en et døgn at få kedlen startet helt op igen, så den er klar til drift igen. Så det er en rengøring på cirka tre dage. Men det er vigtigt at få det gjort, så skorstenen ikke stopper til, og flisværket dermed fungerer på 100%

DYKKERE I BALJEN PÅ VANDVÆRKET

I november 2023 fik vi besøg af JH Dyk, som kom for at inspicere vores rentvandstanke på vandværket. Det er et lovkrav, at tankene skal inspiceres hvert 5. år for at sikre, at de er intakte.

Plask. Blob blob. Dykkeren er hoppet i en af vores rentvandstanke på vandværket på Tårnvej i Grindsted. Forud for turen i vandet har dykkeren klædt sig varmt på. Først et lag skiundertøj. Så en tyk inderdragt. Og til sidst har han trukket en våddragt på. I hjelmen har han et kamera siddende, og så er der monteret en kraftig lygte på. Så han kan se nede i mørket.

Forinden har han gennemgået planoversigten med dykkerlederen, så han ved, hvad han skal være opmærksom på i den 500 kubikmeter store tank. Og selv om han har gjort det mange gange før, kræver et dyk grundig forberedelse og samarbejde med sine kollegaer, så der er fuldstændigt styr på situationen.

Rentvandstanke under jorden

-Det er vigtigt at holde ordentligt opsyn med rentvandstankene, ellers kan der ske det, at der vokser rødder fra træer ind i tankene. Og det vil sige, at der kan sive vand ind fra jorden af, med de bakterier der er. Så det er vigtigt, at vi sikrer os, at betonen ikke revner, at

der ikke vokser rødder ind, og at der ikke kommer dyr ind, fortæller maskinmester på vandværket Thomas Hesselholt.

JH Dyk har specialiseret sig i rensning og inspektion af tanke, og denne gang er det de to ældste tanke på vandværket, der skal inspiceres. Dykkerne starter med at støvsuge gulvet i tanken. Det gør de med en hjemmelavet støvsuger, der kan suge under vand og komme ind alle mulige steder. Der ligger okkerslam på bunden af tanken, og det er helt normalt.

Derefter foretager de selve inspektionen, hvor de kigger efter huller eller revner i gulv, vægge og loft. Der er tre mand til stede på en opgave: en dykker, en medhjælper på kanten og en dykkerleder.

Dykkerlederen sidder og overvåger dykningen inde fra firmaets specialindrettede bil, hvor han hele tiden ser, det som dykkeren kan se via sit kamera. Og så kan de alle kommunikere sammen via mikrofoner og højtalere. Dykkerlederen sidder samtidigt med et kort over tanken,

så han ved, hvordan det ser ud inde i tanken. Der er mange rør, de skal være opmærksomme på, og det er typisk for de vandværker, som har rentvandstanke under selve vandværket. De rør kigger dykkeren blandt andet på, når han er nede i vandet. På GEVs nyere installationer er rentvandstankene bygget frit stående.

Driften fortsætter under inspektionen

Efter inspektionen bliver der udarbejdet en rapport og videodokumentation, som sendes til GEV, så vi ved, hvis vi skal have udbedret nogle ting, eller vi kan bruge det som dokumentation overfor myndighederne. Hvis det er småreparationer, der skal laves, for eksempel små revner, så kan dykkerfirmaet også hjælpe med det med det samme. Så kan GEV undgå at lukke tankene helt ned, så vi kan fortsætte driften hele tiden.

Efter to dage med dyk i to tanke, er rapporten klar. Tankene er heldigvis godkendt. Så lugerne derned bliver lukket og åbnes først igen om 5 år.

VIDSTE DU DET?

GEV forsyner 4.500 husstande i Grindsted og omegn med rent drikkevand

Vores vandværk får vand fra vores to kildefelter. De ligger 1,7 og 3 kilometer nordøst for Grindsted. De er dermed uden for forureningszonen.

Det vand vi ser ud til andelshaverne, er mellem 2.157 og 3.200 år gammelt.

Vi er pålagt at teste vandet for bakterier, pesticider og andre forurenende stoffer. Vi tester også vandkvaliteten jævnligt. I alt tester vi for mere end 75 forskellige stoffer.



MEDARBEJDERE

MANGE NYE ANSIGTER I GEV

Vi fik i 2023 lov til at byde en række nye kolleger velkommen hos GEV.

Det er altid spændende at møde nye kolleger og med 7 nye kolleger inden for et år, så fik vi for alvor lov at efterprøve vores onboarding-processer.

Indtil nu har det været en fornøjelse at møde dem hver især og vi ser frem til at lære dem endnu bedre at kende i tiden der kommer.

Velkommen til GEV.

Fra øverst til venstre:

Morten Møller Nielsen, Forsyningsoperatørelev

Johannes Grøn, Maskinmester

Rico Fegge, Drifts- og Projektchef

Karin Elisabeth Knopper, Data- og Processpecialist

Søren Augustinus, Elektriker

Ole Jensen, Elektriker

Thomas Hesselholt, Maskinmester



**JEG GLÆDER MIG TIL AT
PRØVE KRÆFTER MED
NOGET NYT OG SPÆNDENDE.
OG FÅ MERE INDSIGT I,
HVAD MAN KAN BRUGE
DATA TIL OG SÅ BIDRAGER
JEG MED GODT HUMØR.**

- KARIN ELISABETH KNOPPER, NY DATA- OG PROCESPECIALIST HOS GEV



FRA DYKKERINSTRUKTØR TIL DATAMATIKER

Det er en almindelig tirsdag i februar. Lige efter at frokosten er blevet indtaget sammen med de andre kollegaer. Karin på 48 år, har sat sig godt til rette i stolen i mødelokalet, og lagt sin notesbog på bordet.

-Jeg har forberedt mig lidt, siger hun med et smil om de nedskrevne håndnoter foran sig. Diktafonen tændes. Men grejet driller, og der skal hentes en oplader, og der testes igen med lydoptagelsen.

Alt imens sidder Karin stille, tilbagelænet og venter tålmodigt på at intervieweren får styr på sit grej. Da interviewet genoptages, fortsætter hun med sin rolige stemme. Som om intet var hændt. Forberedt på det

ukendte. Sådan er Karin.

Hendes rygsæk er pakket med utallige sanseindtryk fra hendes år i udlandet, store mængder af læring i mødet med fremmede kulturer og masser af spændende bekendtskaber fra hendes udlandsophold i blandt andet Malaysia, Thailand, Mexico og Indonesien.

At finde sin rette hylde

Der er langt fra svajende palmeblade, klovnefisk og hvide bountystrande til Karins sorte skrivebord på GEV i Grindsted, hvor hun er ansat som data- og processpecialist.

Karin kan lide at rejse. Kan lide udfordringer. Og så kan hun lide mennesker. Hun er passioneret af at gå på opdagelse og lære nye ting.

-Jeg har været vidt omkring. Jeg har blandt haft et bageri i Egypten. Jeg er ikke uddannet bager, men jeg havde Karolines Kogebøger, og så lejer man en restaurant og finder en stor ovn. Godt nok uden termostat, men det gik. Den største udfordring var nok at være forretningskvinde i et muslimsk land, det lærte jeg mange ting af.

(fortsættes på næste side)



Jeg har også været dykkerinstruktør i flere lande. Der boede jeg på et tidspunkt på en ø, som kun havde strøm om natten, der kom fra en generator. Så lærer man ikke at tage tingene for givet, fortæller hun.

Karin er også uddannet tjener. Men på et tidspunkt kunne hun mærke, at det var hårdt for hendes krop. Og derfor gik hun i gang med at overveje, hvad hun så skulle lave.

Det var hendes bror, der satte hende på sporet af uddannelsen som datamatiker. Han er selv datamatiker, og Karin blev nysgerrig, da han foreslog det som en uddannelsesmulighed for hende. Hun undersøgte mulighederne og fandt ud af, at hun opfyldte kravene. Så hun gik i gang med at læse til datamatiker på UCL i Vejle.

Det var 2,5 år uden megen fritid. Hun fik nemlig i forbindelse med studiet tilbudt en praktikplads og et studiejob hos GEV, og derfor er mange af hendes weekender blevet brugt på at studere.

Men Karin kan godt lide udfordringer.

-Jeg synes, det er fascinerende, hvad man kan finde i dataene. Og vi har haft nogle opgaver her på GEV, hvor vi lige skulle grave lidt, og finde ud af hvad der er sket. Dem, synes jeg, er meget sjove, siger hun.

Derfor krævede det heller ikke så lang betænkningstid for Karin, da

hun fik tilbudt en fast stilling efter endt praktikperiode.

-I den periode havde jeg fundet ud af, at jeg rigtig godt kunne lide arbejdet og mine kollegaer. Og så kan jeg godt lide atmosfæren. Så jeg sagde ja tak, da GEV tilbød mig en stilling. Jeg har været lidt rodløs førhen. Men jeg tror, det er fordi, man ikke har fundet sin rette hylde endnu, fortæller hun. -Og det, tror jeg, at GEV kan bidrage med. At få mig til at holde mig lidt i ro.

Det er ok at spørge om hjælp

Strengt regler, stramme tidsplaner og et låst system. Sådan har det været i nogle af Karins tidligere jobs.

-Hvis du lige skulle noget andet, så var du pludselig bagefter, fortæller hun. -Her hos GEV er det frihed under ansvar, og det kan jeg godt lide. At man ikke bliver kigget over skulderen. Men det er også noget jeg lige skal vænne mig til.

Arbejdsopgaverne i hendes nye stilling spænder fra alt med at oprette nye installationer, oprette nye solceller og sørge for udskiftning og nedlæggelse af installationer. Samt at lave fejlsøgning indenfor el. Det har været nye fagområder for Karin, men det skræmmer hende ikke.

-Jeg er jo ikke vokset op med en iPad i hånden, som nogen af de yngre. Og det gør, at der er enormt meget teknisk at lære også. Og

samtidigt skal jeg også lige lære, at man ikke behøver at forstå det hele første gang. Men det kan jeg godt blive lidt flov over ind imellem, så der skal jeg vænne mig til, at det er ok at spørge om hjælp, også flere gange.

Fjerne himmelstrøg trækker stadigvæk

Datamatikeruddannelsen blev afsluttet med et eksamensprojekt der tog udgangspunkt i en virkelig case. Her brugte Karin, sammen med GEVs anden praktikant, Youssef, programmet Time Series Forecasting til, ved hjælp af historiske data, at forudsige det kommende fjernvarmeforbrug. Formålet var at få en idé om på en given dag, hvor meget fjernvarme der skal bruges, så man ikke producerer for meget, og dermed får en økonomisk gevinst ud af det og samtidig sparer på CO₂-udledningen.

Efter at have afsluttet sin uddannelse har Karin fået mere fritid igen. Tid hun bruger på at dyrke mikrogrønt, gå lange ture med hunden eller at rejse. For det trækker stadigvæk i hende at komme ud over landets grænser. Så er det en fordel at bo tæt på Billund Lufthavn. Kufferten er i hvert fald klar til november, hvor hun skal afsted til Borneo for at dykke og se sine gamle kollegaer.

Karin rejser sig og er klar til at fortsætte arbejdsdagen. Interviewet er slut. Notesbogen, med de håndskrevne noter, blev der ikke skævet meget til.

DIREKTØR OM MEDIEDÆKNINGEN AF GEV I 2023: DET UNDERSTREGER AT VI HAR EN ATTRAKTIV ARBEJDSPLADS

Der har været fokus på alt fra underskud til undervisning i 2023. Og en masse derimellem.

Særligt har der været flere fine artikler om GEV som arbejdsplads og det er med til at tegne et positivt billede. Men det er også med til at tydeliggøre, at der er øjne på den lokale multiforsyning.

Det sætter kommunikationschef Simon Lindblad-Madsen ord på her:

- Der er ingen tvivl om, at vi som forbrugejet selskab har et stort ansvar for at sende de rigtige signaler og gå forrest som et godt eksempel. Vi er selvfølgelig glade, når vores skønne arbejdsplads vækker opsigt og de lokale medier vil dække det. I det daglige har vi heldigvis et godt og positivt samarbejde med de lokale medier.

Det er noget direktør i GEV, René Heiselberg Gier, er ganske enig i.

- Mediedækningen i 2023 sætter streg under, at GEV er en attraktiv lokal virksomhed, som kan være med til at sætte dagsordenen. Det ser vi blandt andet med vores Young Advisory Board, vores iværksættermiljø og vores fokus på mental sundhed. Ikke mindst så er det dog vores fortsatte succes med at rekruttere de rette medarbejdere, der viser, at vi har meget at byde på som arbejdsplads.



JONAS FANDT SIN HELT RETTE HYLDE SOM MASKINMESTER HOS GEV

...for Jonas Frøstner... maskinmester... GEV...
 ...for Jonas Frøstner... maskinmester... GEV...
 ...for Jonas Frøstner... maskinmester... GEV...



René Heiselberg Gier og Nick Lauritzen glæder sig til at møde hinanden et sted i hver deres verden. Det giver dem begge to rigtig meget at arbejde sammen med. Foto: Lisa Nørgaard

GRINDSTED + For abonnenter

Nick er kommet hjem fra Shanghai og er en del af GEV's løsrivelse fra "sådan plejer vi at gøre": På slet vil det berøre



Vi tænker fremad og gør os mere synlige

Et generationsløb er på vej i forsyningsproduktions GEV...
 ...for Jonas Frøstner... maskinmester... GEV...
 ...for Jonas Frøstner... maskinmester... GEV...

Formålet er at vise omverden, at vi er en spændende arbejdsplads. Samtidig vil vi gerne hjælpe unge med at vælge uddannelse og gøre en forskel i det lokalsamfund, vi er en del af.

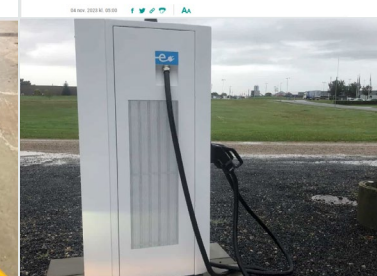


GEV bliver mere synlig af det, de bliver. Større et energiforbrugs- og forbrugscenter, som lige nu går på færd for at få det etableret. Arkitekt: Kristina V. Skjødtberg

BILLUND

Vil du eje vindmøller og stabilisere din elpris? Du kan være med helt fra begyndelsen i Grindsted

Det skal være slut med elpriser, der tordner afsted, og megafirmaer, der hoster fortjenesten. GEV vil etablere et 100 procent lokalejet borgenregulæreselskab med lokal produktion af elektricitet fra vedvarende energikilder.



Lindsted ved Hotel Hedemarken. Foto: Kristina V. Skjødtberg

BILLUND

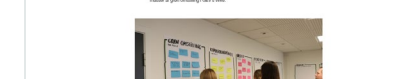
Nu har også Grindsted fået en hurtiglader

Omkring 30 gange er den nye hurtiglader blevet brugt ved Hotel Hedemarken. Grindsted El- og Varmeværk står bag den.



GYMNASIELEVER FIK FORMAG PÅ GRØNNE KARRIEREMULIGHEDER I TREKANTOMRÅDET

For dem der søger... formag på grønne karrieremuligheder...
 ...for Jonas Frøstner... maskinmester... GEV...
 ...for Jonas Frøstner... maskinmester... GEV...



EMNER: GEV Tænkantens Demokratiske Elevvej

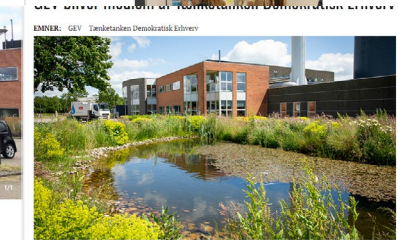


Foto: Anette Sofie Strøstrup

INDBLIK AF HJENE LIND GANDELSMARK 14. DECEMBER 2023



GEV bliver medlem af Tænkantens Demokratiske Elevvej. GEV sætter enden en tydelig streg under andebejerskabet og bliver en del af et fællesskab, der tæller Danmarks demokratiske virksomheder - herunder Andel, Forenet Kredit, Tryghedsgruppen og Dansk Fjernvarme.



Anna Due Bjørns og Morten Kampmann Jacobsen er med i GEV's ungdomsråd. Man bliver ikke på i lørdag og møder alle år et stort møde i samarbejde, lige foruden møde et sted. Billedet er gerne taget på vores betjeningsafdeling. Foto: Lisa Nørgaard

BILLUND + For abonnenter

Unge vil have frihed i arbejdslivet og slippe barnets første sygedag fri: "Det hele liv" er en vigtig del af fremtidens arbejdsplads

Barnets første sygedag og en hjemmearbejdsdag i ny og næ er på ingen måde nok til at tillætte og fastholde unge medarbejdere i dag ifølge 33-årige Morten Kampmann Jacobsen og 25-årige Anna Due

2023 | ITAL

ÅRSREGNSKAB 2023

I tabellerne har vi præsenteret hovedtallene i millioner kroner for 2023 og 2022. Disse tal stammer fra GEV a.m.b.a.'s officielle årsregnskab, men er omstruktureret for at forbedre læsevenligheden. Hvis du ønsker at gennemgå det komplette årsregnskab med officielle rapporter, er du velkommen til at gøre det ved at klikke her: [Årsregnskab](#)

De vigtigste økonomiske begivenheder i 2023

Resultatet før regulatoriske poster i 2023 var 13,3 mio. kr., hvilket er 57,9 mio. kr. bedre end resultatet i 2022, som var -44,6 mio. kr. Årets resultat blev 5,7 mio. kr.

I 2023 blev der solgt CO2-kvoter for 14,2 mio. kr., hvilket bidrog til, at GEV Varme kun behøvede at hæve priserne med 20 % i forhold til 2022. Ved udgangen af 2023 var der en resterende beholdning af CO2-kvoter på 41,9 mio. kr.

I 2022 oplevede vi et tab på 13,5 mio. kr. på værdipapirer. I 2023 opnåede vi derimod en gevinst på 10,5 mio. kr. Værdistigningerne er fortsat ind i 2024 så ved udgangen af februar 2024 har vi genvundet tabet fra 2022.

Omsætningen er steget med 14,4 mio. kr., primært fordi el-tarifferne er normaliseret efter tilbagebetaling af tidligere års overdækninger og på grund af prisstigninger på varme-tariffer.

GEV Elnet har en akkumuleret underdækning på 3,2 mio. kr., uændret i forhold til 2022. GEV Varme indhentede 11,3 mio. kr. af den akkumulerede underdækning ved årets begyndelse gennem salg af CO2-kvoter og højere tariffer. GEV Vand forhøjede taksten pr. 1. juli 2023 for at dække en underdækning fra 2022 på 0,6 mio. kr. Den endelige opgørelse viser, at det kun lykkedes at indhente

0,1 mio. kr. på grund af lavere forbrug end forventet.

Forsyningsselskaberne GEV Elnet, GEV Varme og GEV Vand er underlagt offentlig regulering herunder reglen om "hvile-i-sig-selv" regnskaber. Det indebærer, at der ud over det officielle regnskab, som er i overensstemmelse med Årsregnskabsloven, også udarbejdes regulative "hvile-i-sig-selv" regnskaber. I resultatopgørelsen vises konsekvenserne af dette på linjerne "Over-/underdækning" og "Tidsmæssige forskelle i opkrævningen".

Koncernens balancesum er på en halv milliard kr., og er steget med 17,4 mio. kr. som et resultat af betydelige investeringer i GEV Varme og afkast fra værdipapirer.

I løbet af 2023 har vi arbejdet med planlægningen af udvidelser af fjernvarmeforsyningen i Industri Øst i Grindsted og i Vorbasse.

Vi forventer at påbegynde anlægsarbejderne i 2024 og at projekterne vil være afsluttet i henholdsvis 2025 for Industri Øst og 2027 for Vorbasses

Har du spørgsmål til vores økonomi, er du altid velkommen til at kontakte administrationschef Ole B. Lyhne på obl@gev.dk eller +45 30 71 11 57.

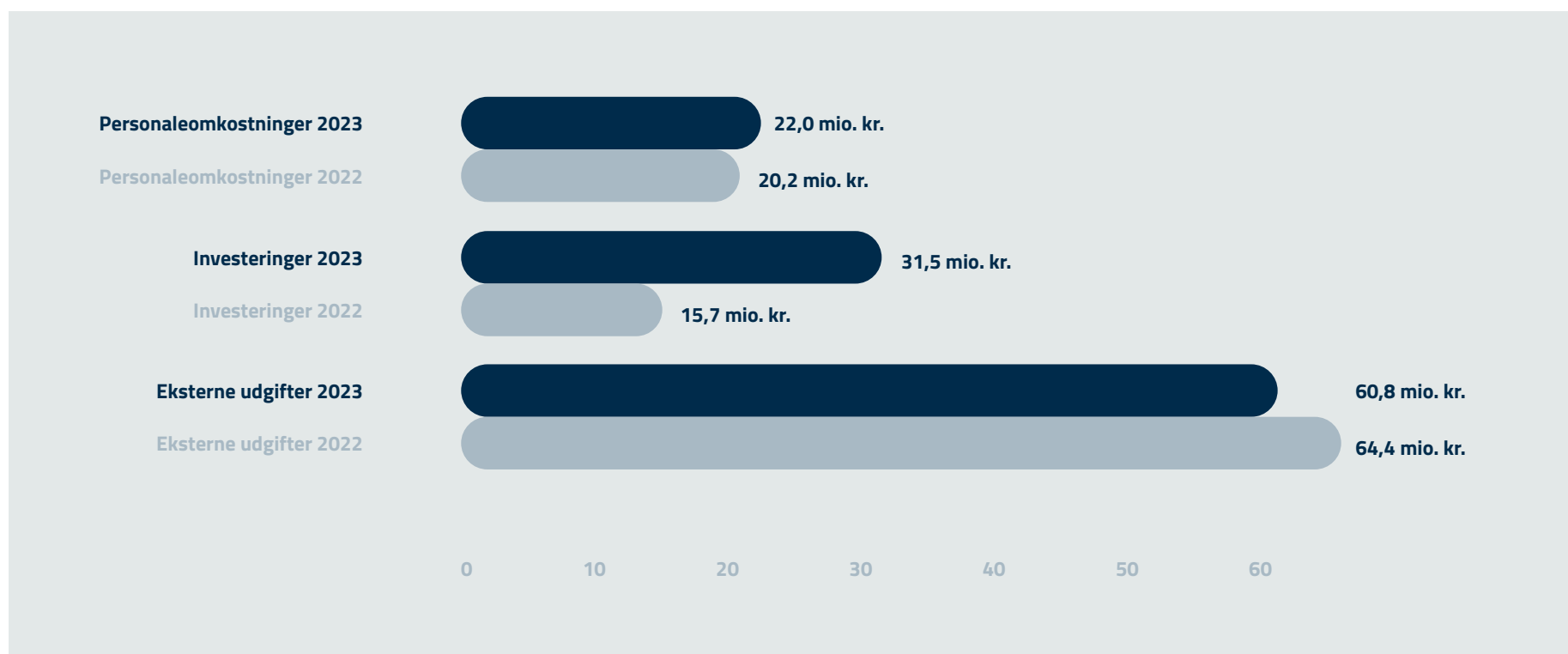
Resultatopgørelse (mio.kr)	2023	2022	Balance - 31 dec. (mio.kr)	2023	2022
Omsætning i alt	88,2	73,8	Immaterielle anlægsaktiver	1,6	0,1
Salg af CO2-kvoter	14,2	-	Materielle anlægsaktiver	288,1	275,2
Direkte omkostninger	-51,1	-53,9	Finansielle anlægsaktiver	32,5	31,1
Andre ekst. omkostn.	-9,7	-10,7	Anlægsaktiver i alt	322,2	306,3
Personaleomkostninger	-22,0	-20,2	Lager & tilgodehavende	51,6	49,1
Afskrivninger	-18,3	-20,2	Underdækning - Elnet og Varme	7,5	18,8
Finansielle poster	9,2	-14,1	Likvider og værdipapirer	101,2	90,9
Resultat ex. regulat. poster mv.	10,4	-45,3	Omsætningsaktiver	160,3	158,8
Resultat kapitalandele og interesser	2,9	0,7	Aktiver i alt	482,5	465,1
Resultat før regulat. poster mv.	13,3	-44,6	Egenkapital	174,8	169,1
Over- / Underdækning	-9,9	29,3	Tidsmæssige forskelle - Varme	94,4	96,8
Tidsmæssige forskelle i opkrævning	2,3	0,8	Opskrivning anlæg - Vand	71,4	73,3
Resultat før skat	5,7	-16,1	Anlægslån	27,7	22,3
Selskabsskat	-	-	Periodiseret tilslutningsbidrag	16,4	15,8
Årets resultat	5,7	-16,1	Bankgæld	32,7	27,2
			Kortfristet gæld	65,1	60,8
			Passiver i alt	482,5	465,1
			Soliditetsgrad	36%	36%
			Likviditetsgrad*	103%	103%

*) Likviditetsgrad = værdipapirer og likvider / kortfristet gæld

SAMMENLIGNING AF UDGIFTER

GEVs udgifter vist for 2023 sammen med tilsvarende udgifter vist i 2022.

Udgifterne fordeler sig med 28% på investeringer, 19% på personaleudgifter og de resterende 53% på eksterne udgifter, hvor udgifterne til brændselsudgifter i GEV Varme A/S udgør ca. 56%.





**VI MØDER DIG
MED GO' ENERGI**