

**GEV A/S**

# **Program for Intern Overvågning**

Ansvarlig: PLL

3.0

12-08-2020

# Indholdsfortegnelse

Indledning	1
Program for Intern Overvågning	1
Ad 1. Adgangen til distributionsnettet	2
Ad 2. Kundekontakt	2
Ad 3. Habilitet	2
Ad 4. Indgåelse af aftaler på markedsmæssige vilkår	3
Ad 5. Regnskabsmæssig adskillelse	3
Ad 6. Selskabsmæssig udskillelse	3
Ad 7. Kommunikation via Datahubben	3
Ad 8. Forretningsmæssigt følsomme oplysninger	3
Ad 9. Forretningsmæssigt fordelagtige oplysninger - netselskabets egne aktiviteter	4
Ad 10. Netselskabernes særskilte identitet	4
Ad 11. Gennemførelse og kontrol	4

## Indledning

Elnetselskaberne i Danmark (netselskaberne) skal i henhold til elforsyningsloven efterleve en række bestemmelser med henblik på at forhindre diskriminerende adfærd. Efter elforsyningslovens § 20 a, skal selskaberne endvidere opstille et Program for Intern Overvågning (herefter IO-program), som beskriver selskabernes tiltag for at forhindre diskriminerende adfærd samt sikre efterlevelsen af lovbestemmelserne herom.

Energi-, forsynings- og klimaministeren har fastsat nærmere regler om det interne overvågningsprogram i bekendtgørelse nr. 933 af 27. juni 2018 (IO-bekendtgørelsen), herunder at selskaberne i programmet som minimum skal beskrive tiltagene for de punkter, der følger af bekendtgørelsens § 2, stk. 1. Energitilsynet fører tilsyn med, at et selskabs program er i overensstemmelse med de i IO-bekendtgørelsens opstillede krav.

GEV Elnet A/S er omfattet af bekendtgørelse nr. 933 af 27. juni 2018.

GEV Elnet A/S er ikke omfattet af elforsyningslovens § 20 b (særskilt identitet) og § 45 (habilitet).

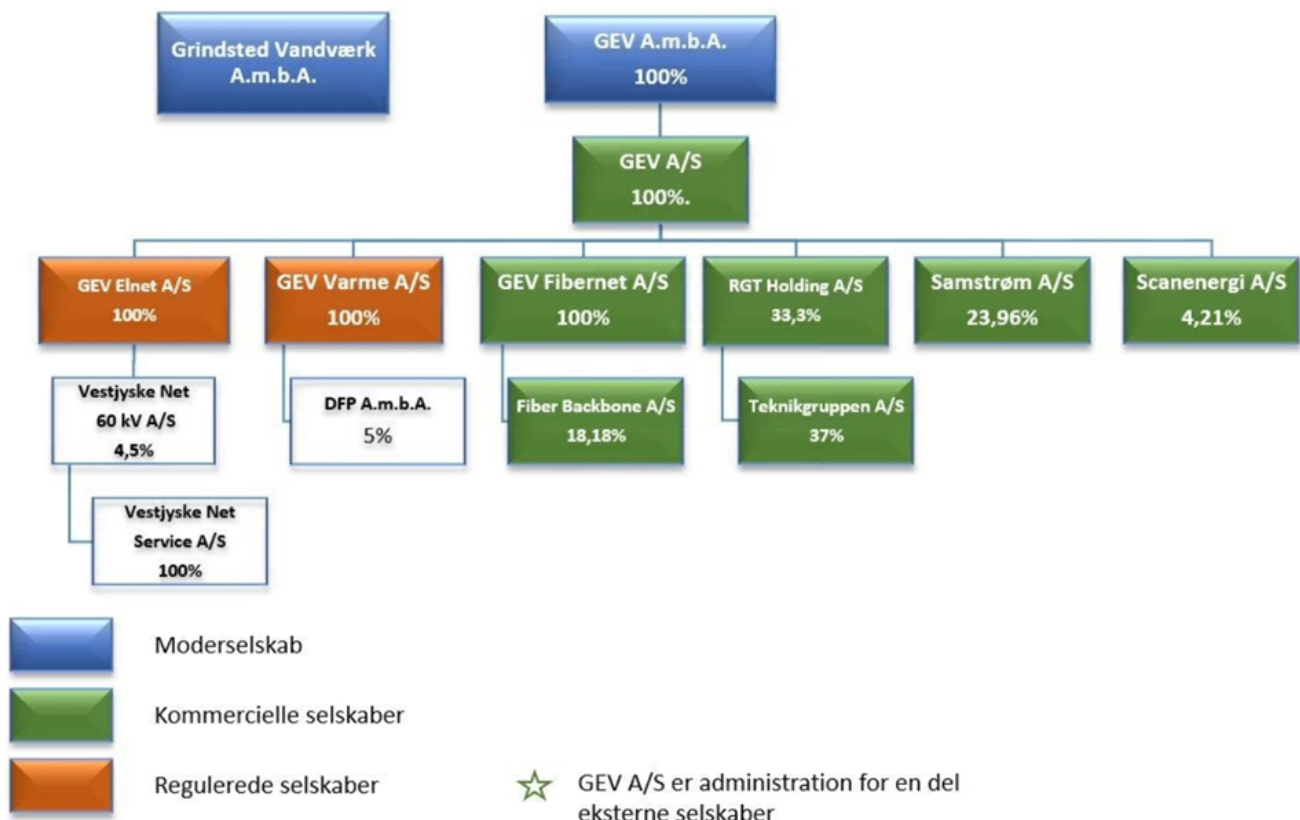
GEV Elnet A/S har lavet en årlig beretning om internt overvågning siden 2006.

Alle medarbejdere i GEV koncernen får årligt det reviderede overvågningsprogram til gennemlæsning og kvittering.

## Program for Intern Overvågning

*Dette IO program er gældende pr. 1. juni 2020 for 2019.*

GEV Elnet A/S indgår som illustreret herunder som en del af Grindsted EI- og Varmeværk A.m.b.A. (angivet som GEV A.m.b.A. i nedenstående figur):



Moderselskabet er andelsselskabet Grindsted EI- og Varmeværk A.m.b.A. og GEV A/S er indskudt som holdingselskab, der er ejer af selskaberne i koncernen.

Koncernens medarbejdere er alle ansat i GEV A/S. GEV Elnet A/S har derudover egen ansat ledelse, som forudsat i elforsyningsloven.

Der er 36 ansatte i koncernen. Ansatte i GEV Elnet A/S er: 1 direktør.

I henhold til bekendtgørelsen, er der ved GEV Elnet A/S taget forholdsregler, udarbejdet kutymmer samt retningslinjer inden for følgende områder:

1. Adgangen til distributionsnettet
2. Kundekontakt
3. Habilitet
4. Indgåelse af aftaler på markedsmæssige vilkår
5. Regnskabsmæssig adskillelse
6. Selskabsmæssig udskillelse
7. Kommunikation via datahubben
8. Forretningsmæssigt følsomme oplysninger
9. Forretningsmæssigt fordelagtige oplysninger - netselskabets egne aktiviteter
10. Netselskabernes særskilte identitet
11. Gennemførelse og kontrol

#### Ad 1. Adgangen til distributionsnettet

Adgangen til distributionsnettet er reguleret via dels GEV Elnets Leveringsbetingelser og dels GEV Elnets Tilslutningsbestemmelser. De relevante medarbejdere er såvel skriftligt samt mundtligt orienteret om reglerne for ikke diskriminerende adfærd og intern overvågning. Denne orientering sikrer uhindret adgang til nettet i forbindelse med tilslutning af nye forbrugere, vedligeholdelse af nettet samt udbygning af nettet.

Alle ydelser er offentlig kendt igennem Datahubben, og alle tilslutninger behandles via [Installationsblanket.dk](http://Installationsblanket.dk).

#### Ad 2. Kundekontakt

Alle medarbejdere i GEV koncernen med kundekontakt er individuelt og særskilt orienteret om reglerne for ikke diskriminerende adfærd og intern overvågning.

Der følges løbende op på, at alle medarbejderne med daglig kundekontakt fortsat har fokus på en neutral og ikke diskriminerende adfærd i behandlingen af elnet kundernes henvendelser. Det sikres således løbende, at medarbejderne ikke anbefaler eller forfordeler selskaber, som GEV Elnet er helt eller delvist medejer af.

Desuden orienteres alle medarbejdere om programmet for ikke diskriminerende adfærd samt intern overvågning på de løbende medarbejdermøder i koncernen.

Der er, i forlængelse af de markedsregler der er for DataHub'en, udarbejdet retningslinjer for, hvorledes kunderne orienteres fra GEV Elnet på en ikke diskriminerende måde.

I forbindelse med at Engrosmodellen trådte i kraft den 1. april 2016, er reglerne gennemgået med kundeservicemedarbejderne, herunder hvordan de forholder sig neutralt. Som en del af en multiforsyning, vil GEV Elnet ofte modtage oplysninger om flytning i forbindelse med vand og varme, og dermed også oplysninger om flytning af el, der efter 1. april 2016 ellers kun meldes til elhandleren.

#### Ad 3. Habilitet

GEV Elnet er som følge af sit kundeantal på cirka 5.000, som er under grænsen på 100.000, ikke omfattet af de særlige regler om habilitet.

#### Ad 4. Indgåelse af aftaler på markedsmæssige vilkår

GEV Elnet A/S har i 2019 købt en række forskellige serviceydelser af GEV A/S. Nærmere bestemt drejer det sig bl.a. om:

Administration og generel ledelse

- Kundeafregning
- Tegnestedrift
- Forbrugerindflydelse

Aftalerne er etableret ud fra markedspris (CUP), hvor dette er muligt. Hvor dette eventuelt ikke er muligt anvendes beregningsregler, der overholder anerkendte regler for "transfer pricing". Aftalerne er fastlagt i skriftlige aftaler underskrevet af tegningsberettigede personer.

De skriftlige aftaler indeholder dels en generel beskrivelse af indholdet af den enkelte aftale dels bilag med specifikation af prisblad for disse ydelser.

I de koncerninterne aftaler bruges kun anerkendte transfer pricing principper og metoder, som anvendes inden for det skatteretlige område til sikring af, at koncernforbundne selskaber handler på markedsvilkår, hvilket også er et krav efter skattelovgivningen. Alle koncerninterne aftaler, hvor GEV Elnet er part, er således gennemgået efter de nævnte principper, herunder prissætning og beskrivelser af omfattede ydelser.

En ny administrationsaftale er indgået med virkning for 2019 med særlig fokus på at sikre overensstemmelse med elforsyningslovens § 46 samt anbefalinger i brancheinstruks om intern afregning. Aftalen vil blive gennemgået endnu engang i 2019 med effekt for 2020, således der skabes yderligere sikkerhed for aftalernes markedsmæssighed, herunder for dokumentationen af prisfastsættelse.

Samhandelsaftalerne foreligger i skriftlig form inden ikrafttrædelsestidspunktet. Alle opdateringer af aftaler og bilag til aftalerne for 2019 er færdiggjort rettidigt.

#### Ad 5. Regnskabsmæssig adskillelse

Eventuel regnskabsmæssig adskillelse er omfattet af den ordinære revision af koncernen, og der vurderes ikke at være behov for tiltag på dette område.

#### Ad 6. Selskabsmæssig udskillelse

GEV Elnet har pr. 1. januar 2019 ingen sideordnet aktiviteter.

#### Ad 7. Kommunikation via Datahubben

Alt kommunikation mellem GEV Elnet og det koncernforbundende elhandelsselskab sker gennem DataHub og stiller således ikke de koncernforbundende selskaber anderledes eller bedre end andre kommercielle aktører. Det er indskærpet overfor medarbejderne, at alt kommunikation skal ske via Datahubben, og der ikke må foretages bilateale handlinger.

#### Ad 8. Forretningsmæssigt følsomme oplysninger

Oplysninger i GEV Elnets kundedatabase betragtes og behandles alle som følsomme oplysninger, og der er en klar adskillelse af GEV Elnets database samt den koncernforbundne afregningsdatabase ved GEV. Alt kommunikation mellem GEV Elnet og det koncernforbundede elhandelsselskab sker gennem DataHub og stiller således ikke de koncernforbundne selskaber anderledes eller bedre end andre kommercielle aktører.

Selskabets ansatte, samt de medarbejdere i koncernen, der har adgang til kundedatabasen, er alle instrueret i at behandle oplysninger fortroligt, idet disse oplysninger således alene anvendes til at gennemføre selskabets elforsyningsaktiviteter i overensstemmelse med elforsyningsloven.

I henhold til markedsforskrifterne for det liberaliserede el marked, udleverer GEV Elnet, på lovlig forespørgsel, forbrugsoplysninger til de relevante aktører på el markedet, samt til det systemansvarlige selskab gennem DataHub.

GEV Elnet A/S er koncernforbundet med GEV A/S, der er medejer af elhandelsselskabet Samstrøm A/S samt Teknikgruppen A/S, der ejer en række el- og Installatørvirksomheder. Det er derfor præciseret overfor alle medarbejdere med kundekontakt, at en anbefaling eller forfordeling af en eller flere af disse eller associerede virksomheder overfor kunder, der kontakter GEV Elnet, er at betragte som diskriminerende adfærd. I forlængelse heraf, er de enkelte medarbejdere orienteret om, at man på en ikke diskriminerende måde skal give kunderne de ønskede oplysninger.

Alle data om elkunder, herunder også tekniske data, betragtes som værende forretningsmæssigt følsomme.

Oplysninger om betalt investeringsbidrag anses dog ikke som værende fortrolige, såfremt oplysningerne gives til ejer eller i forbindelse med ejerskifte.

#### Ad 9. Forretningsmæssigt fordelagtige oplysninger - netselskabets egne aktiviteter

Databasen med kundeoplysninger har altid været adgangsbegrænset til de medarbejdere, som har et arbejdsbetinget behov for at have adgang hertil. Adgange er sikret med passwords, ligesom der i IT systemet er opsat forskellige individuelle brugerrettigheder, der styrer adgangen til relevante oplysninger.

#### Ad 10. Netselskabernes særskilte identitet

Al kommunikation til kunder, der kommer direkte fra GEV Elnet, herunder f.eks. velkomstbreve og tilbud vedrørende nettilslutningen sikres, så kommunikationen ikke indeholder oplysninger eller informationer, der kan opfattes som tilskyndelse til at vælge ydelser fra helt eller delvist koncernforbundne virksomheder.

GEV Elnet har intet logo og al kommunikation, der kun vedrører GEV Elnet, sker neutralt.

GEV Elnet er desuden fritaget fra kravet om særskilt identitet.

<https://fitgev.sharepoint.com/sites/Dokumentcenter/Delte%20dokumenter/Forms/AllItems.aspx?id=%2Fsites%2FDokumentcenter%2FDelte%20dokumenter%2FLedelse%2FSelskaber%2FGEV%20Elnet%2FIntern%20overv%C3%A5gning%2FDokumentation>

#### Ad 11. Gennemførelse og kontrol

Nærværende procedure er udarbejdet af GEV's udpegede IT- og Innovationschef Peter Lennard Larsen, som IO Ansvarlig for GEV Elnet. Peter Lennard Larsen er i den forbindelse jf. de beskrevne procedurer sikret fuld adgang til alle relevante oplysninger, for at kunne varetage denne funktion.

Herudover vurderes IO programmet løbende i koncernens chefteam, der består af følgende:

Direktør, Rene Heiselberg Gier

Administrationschef, Marianne Nyborg Carl

Teknisk chef, Palle Hartmann

Drifts- og Projektchef, Leif Jørgensen  
IT- og Innovationschef, Peter Lennard Larsen

Derudover holdes bestyrelsen løbende orienteret om Programmet for Intern Overvågning.